

PROJEKTUOTOJAS	Gedimino Antano Sakalio projektavimo firma Į.k. 121169015
UŽSAKOVAS (STATYTOJAS)	Vilniaus miesto savivaldybės administracija Į.k. 188710061
OBJEKTAS	Eduardo Balsio skvero patenkančio į Vilniaus senamiesčio (nekilnojamosios kultūros vertybės, unikalus kodas 16073, buvęs kodas UV1P) apsaugos zoną ir Vilniaus miesto istorinės dalies, vadinamos Žvėrynu, pietvakarinę dalį (kodas 37976) rekonstrukcijos projektiniai pasiūlymai
PROJEKTAVIMO STADIJA	Projektiniai pasiūlymai (PP)
STATYBOS DARBŲ RŪŠIS	Rekonstravimas
PROJEKTO DALIS OBJEKTO NUMERIS	Bendroji (BD) PP-AGAU-BD-2016/9
LAIDA	0

PROJEKTO VADOVAS, ARCHITEKTAS
Atestato Nr. A 1154, NKPA 0352

Gediminas Antanas Sakalis

ARCHITEKTAS

Algirdas Umbrasas

ARCHITEKTAS

Algirdas Rasimavičius

Bylos turinys

Bylos žymuo	Tekstinių ir grafinių dokumentų pavadinimai	Lapo nr.
PP-AGAU-2016/9	Titulinis lapas	
	Bylos turinys	2
	Įsakymas dėl E. Balsio skvero rekonstrukcijos projektinių pasiūlymų tvirtinimo	3
	E. Balsio skvero rekonstrukcijos projektinių pasiūlymų darbo užduotis	4-5
	Kvalifikacijos atestatai	6-7
	Bendras aiškinamasis raštas	8-9
	Dendrologinių tyrimų ir vizualinės taksacijos aiškinamasis raštas	10-17
	Želdinių taksacijos planas	18
	Želdinių dendrologinių tyrimų vizualinės taksacijos lentelės	19-27
	Apšvietimo projektinis pasiūlymas	28-40
	E. Balsio skvero lokacija pėsčiųjų ir dviračių takų tarp Baltojo tilto ir Vingio parko atžvilgiu	41
	Topografinė nuotrauka	42
	Skvero sutvarkymo planas	43
	Želdinių tvarkymo schema	44
	Det. L1	45
	Det. L2	46
	Det. L3	47
	Det. E1	48
	Det. E1	49
	Det. E1	50
Esamos padėties fotofiksacijos	51-55	
Skvero vizualizacijos/ modelis	56-66	



**VILNIAUS MIESTO SAVIVALDYBĖS
MIESTO PLĖTROS DEPARTAMENTAS**

**ĮSAKYMAS
DĖL EDUARDO BALSIO SKVERO REKONSTRUKCIJOS PROJEKTINIŲ PASIŪLYMŲ**

2016 m. birželio 28 d. Nr. A15-1266/16(2.1.4E-MP)
Vilnius

Vadovaudamasis 2016-06-13 Lietuvos Respublikos kultūros ministerijoje vykusio pasitarimo „Dėl Eudardo Balsio atminimo įamžinimo“ protokolu Nr 1, į s a k a u:

1. organizuoti Eduardo Balsio skvero rekonstrukcijos projektinių pasiūlymų parengimą;
2. tvirtinu pridedamą Eduardo Balsio skvero rekonstrukcijos projektinių pasiūlymų darbo užduotį;
3. atsakingu už įsakymo vykdymą skiriu Miesto plėtros departamento Plėtros planavimo skyriaus vedėją Rūtą Matonienę.

Departamento direktorius

Mindaugas Pakalnis

PATVIRTINTA
Vilniaus miesto savivaldybės administracijos
Miesto plėtros departamento direktoriaus
2016 m. birželio d.
Įsakymu Nr.

EDUARDO BALSIO SKVERO REKONSTRUKCIJOS PROJEKTINIŲ PASIŪLYMŲ DARBO UŽDUOTIS

1. RENGIMO PAGRINDAS

2016-06-13 vykusio pasitarimo „Dėl Eduardo Balsio atminimo įamžinimo“ protokolas Nr 1.

2. ORGANIZATORIUS

Vilniaus miesto savivaldybės administracijos Miesto plėtros departamentas, Konstitucijos pr. 3, LT-09601 Vilnius, tel. 2112527

VšĮ Kompozitorių sąjungos fondas, A.Mickevičiaus g. 29, LT-08117, Vilnius, Tel. (5) 212 36 11

3. DARBO OBJEKTAS

Eduardo Balsio skvero rekonstrukcijos projektiniai pasiūlymai.

4. DARBO TIKSLAS

Parengti Eduardo Balsio skvero rekonstrukcijos projektinius pasiūlymus, išsaugant esamus skulptūrinius akcentus ir numatant įrengti skvere erdvę viešiemis renginiams (koncertams, poezijos skaitymui ir pan.).

5. REIKALAVIMAI DARBUI

5.1. Parengti schemeje apibrėžtos teritorijos rekonstrukcijos projektinius pasiūlymus.

5.2. Periodiškai organizuoti susitikimus su Miesto plėtros departamento ir Kompozitorių sąjungos fondo atstovais, kompozitoriaus E. Balsio giminaičiais ir aptarti projektinius siūlymus, būsimų veiklų turinį, projektuojant skverą įvertinti siūlymus ir pastabas.

5.3. Integruoti 2013 metais parengtus „Pėsčiųjų ir dviračių takų tarp Baltojo ir Vingio parko tilto statybos projekto“ sprendinius (PV Lolita Vileikienė).

5.4. Atlikti dendrologinius tyrimus ir pateikti išvadas bei rekomendacijas dėl esamų medžių ir krūmų išsaugojimo, šalinimo, genėjimo, formavimo ir t.t.

5.5. Pateikti pasiūlymus dėl teritorijos zonavimo pagal galimų veiklų jose pobūdį, numatyti kamerinių koncertų ir kitokių renginių vietą (suplanuoti sceną (stacionarią arba laikiną) bei žiūrovų sėdėjimo vietas), užtikrinti skvero ryšį su upės krantine, esamos skulptūros ir E.Balsio įamžinimo akmens tinkamą įkomponavimą.

5.6. Pateikti teritorijos apželdinimo planą ir siūlomų sodinti augalų preliminarų sąrašą.

5.7. Pateikti teritorijos apšvietimo ir elektros tinklų pasiūlymus.

5.8. Pateikti pasiūlymus dėl teritorijos mažosios architektūros sprendinių.

5.9. Parengti preliminarų darbų atlikimo sąmatą.

5.10. Parengti projektinių pasiūlymų pristatymą (.ppt ar .pdf formatu).

6. KITI REIKALAVIMAI

6.1. Projektinius pasiūlymus suderinti Vilniaus miesto savivaldybės administracijos Miesto ūkio ir transporto departamente.

6.2. Projektinius pasiūlymus suderinti Vilniaus miesto savivaldybės administracijos Miesto plėtros departamente.

6.3. Projektinius siūlymus suderinti Kultūros paveldo departamente prie LR Kultūros ministerijos.

6.4. Parengti ir suderinti projektiniai pasiūlymai pateikiami Vilniaus miesto savivaldybės administracijos Miesto plėtros departamentui - bylos (aiškinamasis raštas, grafinė dalis) – 2 vnt., CD (aiškinamasis raštas Word ir PDF formatu, grafinė dalis PDF formatu) – 2 vnt., CD (pristatymas Power Point) – 1 vnt. per 3 mėnesius nuo pavidimo rengti projektinius siūlymus gavimo dienos.

Plėtros planavimo skyriaus vedėja

Rūta Matonienė

BENDRAS AIŠKINAMASIS RAŠTAS

BENDRAS PROJEKTINIŲ SPRENDINIŲ APIBŪDINIMAS

E. Balsio skvero PP projekto dalis rengiama Vilniaus miesto savivaldybės miesto plėtros departamento A15-1266/16(2.1.4E-MP) 2016m. birželio 28d. Įsakymu.

E. Balsio skvero vieta mieste:

Eduardo Balsio skveras patenkama į Vilniaus senamiesčio (nekilnojamosios kultūros vertybės, unikalus kodas 16073, buvęs kodas UV1P) apsaugos zoną ir Vilniaus miesto istorinės dalies, vadinamos Žvėrynu, pietvakarinę dalį (kodas 37976).

Žvėrynas- Vilniaus miesto dalis esanti dešianiajame Neries krante, tarp senojo Žvėryno ir Liubarto tiltų. Prie A. Mickevičiaus ir Vytauto gatvių.

E. Balsio skveras yra urbanistinė Gedimino prospekto (einančio nuo Katedros aikštės) pabaiga. Taip pat ir pradžia vienu metu.

Skveras turi bendramiestinę, rekreacinę, landšaftinę, urbanistinę, infrastruktūrinę ir erdvinę reikšmes.

E. Balsio skvero vizualinė jungtis su kitapus upės esančiais miesto (Naujamiesčio) objektais (seimo rūmai) respektuoja Gedimino prospekto kaip pagrindinės miesto gatvės svarbą, valstybinių sostinės institucijų įtakos zoną.

Šiuo metu Eduardo Balsio skvero būklė ir kokybė neatitinka Vilniaus miesto centrui būtinų estetikos ir kokybės lygio reikalavimų.

Būtinai E. Balsio skvero fundamentalus pertvarkymas ir naujo scenarijaus kultūrinei- rekreacinei funkcijai sukūrimas, atitinkantis E. Balsio reikšmingumą visos Lietuvos muzikinės kultūros kontekste.

Šiuo metu skveras yra pagal galimybes prižiūrimas, bet stichiškai apžėlęs ir be aiškios architektūrinės-landšaftinės išraiškos. Taip pat svero esamoje būklėje neįmanoma beveik jokia kultūrinė- rekreacinė veikla.

Svero centre stovinti skulptoriaus Gintaro Mikolaičio sukūrta skulptūra „Paukščių lizdas“ yra ryškus ir akcentuotas skvero plastinis elementas. Žvėryno tilto pusėje, skvero kampinėje dalyje yra E. Balsiui dedikuotas paminklinis akmuo.

Siūlomi kompoziciniai, urbanistiniai, arch. erdviniai, funkciniai ir kultūriniai sprendimai:

1. Būtina pertvarkyti skvero erdvinę struktūrą, atveriant ir integruojant jį į supančią aplinką;
2. Būtina sutvarkyti želdinius;
3. Būtina pertvarkyti kietas dangas ir gerbūvio infrastruktūrą;
4. Būtinai skvero apšvietimo sprendiniai kontekste su visa skvero sutvarkymo koncepcija;
5. Būtinai sprendimai ir įranga kultūriniais ir rekreaciniams poreikiams;

Integruojantis į susiformavusius pėsčiųjų takus ir judėjimo maršrutus projektuojant E. Balsio skverą, sutvarkomas ir akcentuojamas įstrižinės krypties takas. Jis išskiriamas dangos spalva ir faktūra (skelto granito grindinio trinkelės). Takas kerta centrinėje skvero dalyje formuojamą kietos dangos (grandinio akmens plokštės) terena kaip centrinę aikštę. Centruota skvero atžvilgiu aikštė yra apsupta landšaftinio karkaso (žalios vejos, medžių, gyvatvorių fragmentų, dekoratyvinių krūmų ir t.t.). Centrinė skvero dalis skiriama rekreacinei- kultūrinei funkcijai. Papildomai iš kitų skvero kampų formuojami papildomi priegų pėsčiųjų takai skelto granito danga.

Numatoma, kad E. Balsio skvere būtų galimybė rengti kultūrinius renginius. Projektuojama mini amfiteatrinė terasa (medine danga) su pavilijonu atlikėjams. Pavilijonas atlieka apsauginę- akustinę funkciją. Pavilijono estetinę išraišką sudaro- lengvas, elegantiškas modernios architektūros tūris, turintis nesudėtingo statinio statusą. Pavilijonas skvero erdviniam kontekste patraukiamas nuo pagrindinių kompozicinių ir judėjimo ašių. Iš daugumos pagrindinių prieigos taškų pavilijonas pasuktas ir patrauktas („trim ketvirčiais“ idealios kompozicijos pastatymo ir žiūrėjimo terminologija). Pavilijono proporcijos atitinka „aukso pjūvio“ santykį. Statinio aprūpinimas elektros energija numatomas pastatant elektros paskirstymo užrakinamą spintą (papildomos aparatūros pajungimui).

Centrinėje skvero dalyje esanti Gintaro Mikolaičio skulptūra „Paukščių lizdas“ perkeliama arčiau skvero medžių- mini alėjos šiaurinėje dalyje, neįtraukiant jos kaip pagrindinio akcento.

Želdinių tvarkymo koncepcija kartu su architektūriniais- erdviniais sprendiniais įsijungia į bendrą kontekstą. Projektuojamas savaimė peraugusių gyvatvorių (paliekant fragmentus) naikinimas. Projektuojamas nevertingų ir sudarkytų medžių bei augalų išėmimas. Landšaftinio želdynių tvarkymo sprendiniai projektuojami atsižvelgiant į

Objekto numeris:	Lapas	Lapų	Laida
PP-AGAU-BD-2016/9	1	2	0

dendrologinės ekspertizės išvadas.

E. Balsio skveras yra sudėtinė Žvėryno mikrorajono, Neries paupio krantų zonos ir viso Vilniaus gamtinio karkaso sudėtinė dalis.

Skvero apšvietimas sprendžiamas atsižvelgiant į kompozicinę viso skvero struktūrą ir vietos respektabilumą. Projektuojamas padidintas prieigų bei atskirų zonų apšvietimas. Taip pat projektuojamas taškinis pavienių objektų (vardinių suolų, skulptūros, amfiteatro su pavilijonu ir E. Balsio akmens) apšvietimas. Apšvietimo įrangos lygis bei dizainas tampa bendra viso skvero stilistikos sprendimų konteksto dalimi.

Rekreacinei funkcijai projektuojamas 32 universalių suolų (dvipusiai be atlošų) išdėstymas. Šių suolų funkcija yra rekreacinė- kultūrinė. Suolai bei jų kiekis tiesiogiai susietas su E. Balsio mokiniams. Numatoma kiekvina suolą pažymėti vardine E. Balsio mokinių lentele. Taip įprasminant didelę E. Balsio pedagoginės veiklos reišmę kultūrai. Numatomų suolų dizainas ir estetika sudaro bendrą viso skvero stilistikos ir architektūrinių sprendinių konteksto dalį.

TECHNINIAI- INŽINERINIAI SPRENDINIAI

E. Balsio skvero teritorijoje turi būti nuimamas ir jo ribose sandėliuojamas augalinio grunto sluoksnis (vėliau panaudojamas planuojant teritoriją ir sutvarkant žalią veją) Pagal siūlomus projektinius sprendinius teritorijoje didelių grunto darbų beveik nenumatoma (išskyrus laiptų bei amfiteatrinės terasos su amfiteatru įrengimo zonoje). Maksimaliai prisitaikoma prie esamų nuolydžių. Formuojamos ir įrengiamos naujos vejos. Pagal dendrologinius planus naikinami ir tvarkomi želdiniai.

Takų ir centrinės skvero aikštės pagrindai ruošiami pagal standartinius mazgus.

Prieigų takams ir aikštelėms po suolais numatoma skelto granito grindinio trinkelė (10x10x5cm) danga.

Centrinės skveros dalies- aikštės dangai projektuojama Granito akmens (40x80x8cm) plokštės. Kietų ir žaliųjų dangų jungimas - per granitinius vejos bortus.

Lauko laiptų konstruktyvinis pagrindas numatomas betoninis su akmens (granito) apdaila. Visi turėklai numatomi nerūdijančio plieno.

Terasos- amfiteatro dangų nešančiai konstrukcijai siūloma metalinių konstrukcijų sistema, atremta į polinius pamatus ir dalinai apjungta atraminių sienelių kontūru. Viršutinė terasos danga numatoma medinė (spec. medis atsparus atmosferiniams poveikiams). Sėdimos terasos dalys projektuojamos iš tos pačios medienos.

Pavilijono nešančioms konstrukcijoms numatomas valcuotas metalas (konstruktyvinė dalis turėtų būti tikslinama TP- DB projektavimo stadijoje). Pavilijono pamatams numatomas g/b monolitas. Metalinė pavilijono konstrukcija apsiuvama mineritinėmis fasadinėmis plokštėmis. Horizontaliems paviršiams apsaugoti numatoma prilydoma stogo danga. Kraštai apskardinami. Prie pavilijono numatomas elektros paskirstomosios lauko spintos įrengimas.

Skvero teritorijoje pertvarkomas apšvietimas. Demontuojami esami šviestuvai ir kabeliai. Pagal parengtą apšvietimo sprendinių projektą numatomi keturi šviestuvų tipai. Būtinas naujas kabelio nutiesimas jungiamas į miesto apšvietimo tinklus.

- Visa E. Balsio skvero architektūrinė stilistika formuojama viso esančio konteksto ir naujų funkcijų bei viešųjų miesto erdvių suderinamumo ir integravimo principu.
- Labai svarbus aukštas E. Balsio skvero sprendinių realizavimo kokybės lygmuo.
- Tolimesnėse TP-DB projektavimo stadijose pagal patikslintus projektinius sprendinius būtinas sąmatų ir konkrečių sprendinių tikslinimas.
- Objekto realizacija bei finansavimas turėtų vykti etapiškai.

Projektą keisti galima tik gavus projekto autoriaus sutikimą ir suderinus su projekta derinusiomis institucijomis.

Statinio projekto vadovas:	At. Nr. A1154, NKPA 0352	G. A. Sakalis	
----------------------------	-----------------------------	---------------	--

Objekto numeris:	Lapas	Lapų	Laida
PP-AGAU-BD-2016/9	2	2	0

EDUARDO BALSIO SKVERO VILNIUJE ŽELDINIŲ DENDROLOGINIŲ TYRIMŲ IR VIZUALINĖS TAKSACIJOS AIŠKINAMASIS RAŠTAS

Tyrimai užsakyti kaip priešprojektiniai darbai E. Balsio skvero pertvarkymui. Dalis istorinių ir vietos taršos duomenų, esančių aiškinamajame rašte, paimta iš interneto.

VIETA MIESTE

Žvėrynas – Vilniaus miesto dalis, esanti dešiniajame Neries krante. Žvėryno ribos driekiasi Neries upe, skiriančia ją nuo miesto centro ir Vilkpėdei priklausančio Vingio parko, eina Karoliniškių landšaftiniu draustiniu, Miglos bei Paribio gatvių vakaruose ribojasi su Karoliniškėmis, šiaurėje – su Šeškinės kalvomis, rytuose baigiasi ties Ukmergės gatve, atskiriančia ją nuo Šnipiškių. Su Naujamiesčiu jungiasi Žvėryno ir Liubarto tiltais, su Vilkpėde – Vingio parko pėsčiųjų tiltu.

ISTORIJOS APŽVALGA



Краткий очерк города Вильны и вновь присоединенной к нему Александрии (бывш. Зверинец), принадлежавшей В.В. Мартинсону. – С. Петербург, 1902. Кnygos viršelis

Atskiros knygos apie Žvėryną kol kas nėra išleista. Žvėrynui, tuo metu vadintam Aleksandrija, skirta nemaža dalis 1902 m. Sankt Peterburge išleistos knygos „Краткий очерк города Вильны и вновь присоединенной к нему Александрии (бывш. Зверинец), принадлежавшей В. В. Мартинсону. 1901 m. sudarytas tuometinės Aleksandrijos gatvių planas. Apie akmenį su Gediminaičių stulpais užsimenama istoriko, prof. Alfredo Bumblausko knygoje „Senosios Lietuvos istorija, 1009–1795“ (Vilnius, 2005). Apie Žvėryno akmenį, tiltą, atskirus pastatus rašoma „Lietuvos TSR istorijos ir kultūros paminklų sąvade“ (Vilnius, 1986. T. 1). Apie vietovės istoriją rašoma Vilniui skirtuose turistiniuose vadovuose: žymaus XIX a. spaustuvininko, leidėjo, publicisto, archeologo, etnografo bei istoriko Adomo Honorio Kirkoro knygoje „Pasivaikščiojimai po Vilnių ir jo apylinkes“, istoriko Adomo Juškevičiaus ir muziejininko, kultūros veikėjo, pirmojo profesionalaus gido po Vilnių Juozo Maceikos parengtoje knygoje „Vilnius ir jo apylinkės“, dailėtyrininkės Giedrės Jankevičiūtės knygoje „Lietuva“, literatūrologo, publicisto Tomo Venclovos leidinyje „Vilnius“, Vilniaus apskrities Adomo Mickevičiaus viešosios bibliotekos darbuotojų parengtoje knygoje „Pasižvalgymai po Vilnių: miesto mikrorajonai“.

Apie vietovės urbanistinę raidą galima paskaityti architektės Dalios Dijokienės knygoje „Urbanistinis istorinių priemiesčių paveldas = Urban heritage of historical suburbs“ (V., 2009), leidinyje „Vilniaus miesto medinių statinių tvarkymas“ (Vilnius, 2006). Žvėryno architektūrą vaizdingai aprašė architektė Maja Ptašek knygoje „Medinė architektūra Lietuvoje“, architektūros istorikė Nijolė Lukšionytė-Tolvaišienė knygoje „Istorizmas ir modernizmas Vilniaus architektūroje“. Žvėryno bažnyčios lietuvių kalba aprašytos Vilniaus senamiesčio gidės Ginos Viliūnienės ir fotografo Raimondo Urbakavičiaus parengtoje knygoje „Vilniaus šventovės“, taip pat vilniečio inžinieriaus Vytauto Šiaudinio knygoje „Vilniaus maldos namai“. Rusų kalba apie Žvėryno cerkves galima paskaityti Lietuvos stačiatikių švietimo draugijos „Živoj kolos“ nario Germano Šlevio (Герман Шлевис) knygose „Православные святые Вильнюса: страницы

истории“ ir „Православные храмы Литвы“ (B., 2006). 2006 m. išleistame fotomenininko Andriaus Surgailio albume „Medinis Vilnius = Wooden Vilnius“ galima pamatyti nufotografuotus žymiausius Žvėryno architektūrinius paminklus – senuosius medinius namus. Apie 1966 m. pastatytą Lietuvos kompozitorių sąjungos namų A. Mickevičiaus g. 29) architektūrą rašoma leidinyje „Vilniaus architektūra“ (Vilnius, 1985). 2004 m. Žvėryno bendruomenė išleido kalendorių „Žvėryno medinė architektūra“ (Vilnius, 2005), iliustruotą kino režisieriaus, operatoriaus Vytauto Damaševičiaus nuotraukomis. 2005 m. Žvėryno bendruomenė išspausdino kalendorių „Žvėrynas senuose atvirukuose (XIX a.–XX a. pr.)“ (Vilnius, 2005). Apie Žvėryno architektūrą yra straipsnių periodikoje, informacijos internete.

XVI a. dabartinėje Žvėryno teritorijoje yra buvęs žymaus magnato Ivano Saltono dvaras. Vakarinė, mišku apaugusi šios teritorijos dalis nuo XVI a. iki XIX a. vidurio Žvėryno teritorija priklausė LDK didikams Radviloms. Storų medinių rąstų apjuostame pušyne jie buvo įkūrę medžioklės rezervatą, laikė stumbrus, briedžius, stirnas, lapes ir kitus žvėris. Iki XVIII a. Žvėryno giria buvo aptverta aukšta aštriakuole medine tvora. Išlikusiuose to meto dokumentuose kalbama ir apie čia stovėjusius Radvilų medžioklės namus, bet konkrečių įrodymų nėra [13]. Taip pat minimas vandens malūnas su tvenkiniais ir žydams priklausęs mūrinis bravoras. XVIII a. dalis Žvėryno buvo paversta parku. 1812 m., po choleros epidemijos, parko teritorijoje buvo laidojami žmonės.

XIX a. pradžioje vietovę paveldėjo kunigaikštis Levas Vitgenšteinas. Apie 1825 m. vakarinėje teritorijos dalyje (dabartinėje Birutės gatvėje) jis pastatė medinę rezidenciją, kurioje atostogaudavo Vilniaus generalgubernatoriai. Po Levo Vitgenšteino mirties Žvėryno teritoriją nupirko dvarininkas F. Bergas. Dvarininkas siekė prijungti šį priemiestį prie Vilniaus miesto. Jo lėšomis 1892 m. buvo pastatytas pirmasis medinis tiltas, jungiantis Žvėryną su dabartiniu Gedimino prospektu. Tačiau Vilniaus miesto Dūma dėl lėšų stokos projektą atmetė. Nusivylęs F. Bergas tais pačiais metais Žvėryną pardavė Sankt Peterburgo I-os gildijos pirkliui Vasilijui Martinsonui. 1893 m. Vasilijus Martinsonas suskirstė žemes į stačiakampius sklypus ir pradėjo pardavinėti vilniečiams. Buvo iškiršta dalis miško, imta statyti vasarnamius, vėliau gyvenamuosius namus. 1900 m. gruodžio 21 d. Vilniaus miesto Dūma nutarė Žvėryną įtraukti į miesto ribas. 1902 m. vasario 12 d. Rusijos imperatorius Nikolajus II patvirtino Žvėryno prijungimą prie Vilniaus miesto ir leido pakeisti 1875 m. konfirmacinį planą. Žvėryno pavadinimą oficialiai pakeitė į Aleksandrijos. Tuo metu Sankt Peterburge buvo platinami reklaminiai lapeliai, kviečiantys žmones pirkti sklypus Žvėryne. Žvėryną prijungus prie Vilniaus miesto, čia buvo įkurta vaikų prieglauda ir infekcinė ligoninė, pradėjo veikti mokykla, trikotažo fabrikas, turgus. Kursavo arkliais traukiamas tramvajus. XIX a. pabaigoje – XX a. pradžioje Žvėrynas buvo apšviestas žibaliniais žibintais. Vietovė formavosi kaip kurortinis priemiestis. Čia buvo vandens gydyklos, maudyklos su mineraliniais vandenimis, pirtys.

1906 m. senasis Rusijos imperatoriaus Nikolajaus II vardu vadinamas medinis tiltas buvo pakeistas nauju metaliniu tiltu su akmeninėmis atramomis (inžinieriai V. Personas, V. Malinovskis, N. Beleliubskis). Po Pirmojo pasaulinio karo Žvėryne pradėtos grįsti gatvės, sutvarkytas vandentiekis, kanalizacija, įvesta elektra. Žvėryno gatvėmis važinėjo ne tik autobusai. Prie Vingio parko iki 1957 m. siaurais geležinkelio bėgiais važiavo traukinys. Priėjimą prie traukinio saugojo kareivis.

Žvėryno gatvės pradėtos formuoti 1896 m. Architektas E. Dombrovskis sudarė pirmąjį Žvėryno išplanavimo projektą. Vietovė suskirstyta stačiakampiais kvartalais. XIX a. pabaigoje čia stovėjo apie 150 gyvenamųjų namų, buvo 12 visiškai užstatytų gatvių. Tuo metu pastatyta ir Vilniaus generalgubernatoriaus Vladimiro Nazimovo vasaros rezidencija. Vakariniame Žvėryno dalyje (Miško zonoje) gatvės taisyklingai suskirstytos į kvadratus, o rytinėje – visos lenktos, prisitaikytos prie gamtos formų.

Žvėryno gamtinė teritorija (miškas ar laukai) lėmė pirkėjų luomą, jų užmojus. Pietinėje dalyje, Miško zonoje, tarp gausių želdinių, rezidencijas arba nuomojamus daugiabučius namus statėsi turtingi ir kilmingi valdininkai. Sklype buvo daug pagalbinių pastatų: tarnų gyvenamasis fligelis, sargo namelis, skalbykla, rūšys su ledaine, sandėliai, rezidencijose – arklidės. Neturtingi miestiečiai apsigyvendavo taip pat Miško zonoje, statėsi 2-4 butų gyvenamuosius namus. Šalia namo – tik būtiniausi pagalbiniai pastatai: malkinė, sandėlis, tualetai, dažnai ir mažas gyvenamas fligelis nuomai. Šiaurinėje dalyje, arčiau Karoliniškių šlaitų, Lauko zonoje, kūrėsi

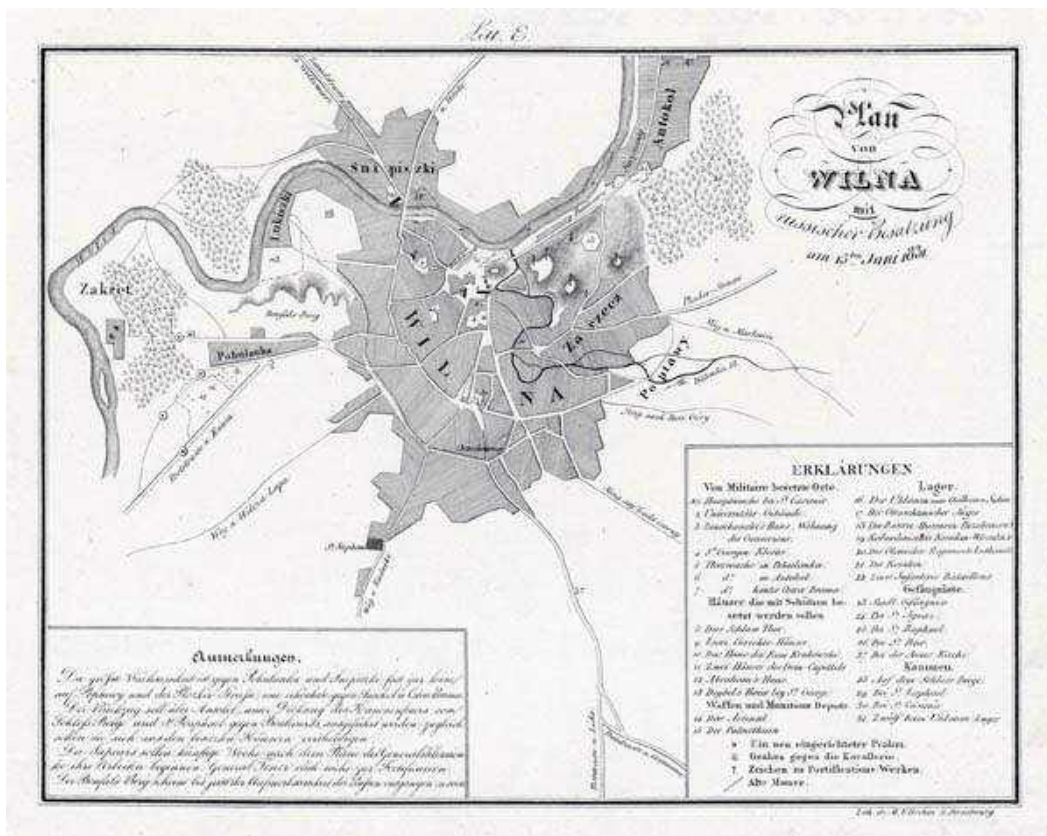
gretimų kaimų valstiečiai. Jų sklypo dydis tiesiogiai priklausė nuo turimų pinigų, todėl Lokių, Stumbrų, Stirnų gatvėse buvo labai siaurų žemės rėžių. Čia stovėjo tik mažas namelis su būtiniausiais pagalbiniais pastatais. XX a. pradžioje prie daugelio gyvenamųjų buvo nedideli sargų nameliai, bet po Antrojo pasaulinio karo, pasikeitus socialiniams santykiams ir gyventojų sanklodai, tapo nereikalingi ir sunyko. Kai kuriuose apsigyveno žmonės ir jie išliko kaip maži gyvenamieji namukai (Malonioji g. 16).

Žvėrynas garsėja savo architektūra. Mikrorajonas įtrauktas į Kultūros vertybių registrą (unikalus objekto kodas – 33652). 1896 m. ir 1902 m. buvo sudaryti Žvėryno parceliacijos planai. Iki 1902 m. buvo tęsiamos kunigaikščių Vitgenšteinų vasaros rezidencijos, vėliau generalgubernatoriaus vilos statybos tradicijos. Visos vilos, vasarnamiai ir užmiesčio restoranai buvo mediniai. 1903–1914 m., istorizmo laikotarpiu, pastatytos užmiesčio rezidencijos ir vasarnamiai turėjo ir europinės kurortinės, ir Rusijos tradicinės architektūros elementų: šveicariškus bokštelius, rusiško stiliaus langų apvadus, kiaurapjūvio ornamentiką (Vytauto g. 27). Kai kur išlikę ir modernio elementų – lenktų formų langelių piešinys ar spalvotų stiklinių verandos vitražai (Vytauto g. 29). Trečias Žvėryno apstatymo etapas, po Pirmojo pasaulinio karo, pasižymėjo racionalizmo tendencijomis. Medinių pastatų dekoras tapo utilitarus, pastatai savo tūriu, proporcijomis, langų dalijimu vertikaliais segmentais atkartodavo mūrinės konstruktyvizmo architektūros stilių. Dalyje pastatų pastebima romantizmo įtaka. Šio laikotarpio Žvėryne nemažai gyvenamųjų namų buvo statomi dvarelio ar Zakopanės stiliumi (Vykinto g. 15, Kęstučio g., Treniotos g. 25). Kartais neįmanoma nustatyti pastato stilistikos, nes dažnai šiam laikotarpiui būdinga įvairių stilių sintezė.

1938 m. perspektyviniame Vilniaus plane Žvėrynas priskirtas gyvenamųjų rajonų tipui, kuriame dominuotų tik mūrinis užstatymas, medinius namus statyti buvo uždrausta. Antrojo pasaulinio karo metais dalis medinių Žvėryno namų sudegė. Jų vietoje išliko dviaukščiai mūriniai pastatai, vėliau atsirado pagerinto planavimo daugiabučiai.

Dabar 108 seni Žvėryno gyventojų namai yra vertingas medinės architektūros paveldas. Pastaraisiais metais senojo Žvėryno mediniai namai nyksta, jų vietoje statomi dideli pastatai, kurie keičia urbanistinį rajono vaizdą, tuo sukeldami architektų ir vietinių gyventojų diskusijas ir nepasitenkinimą.

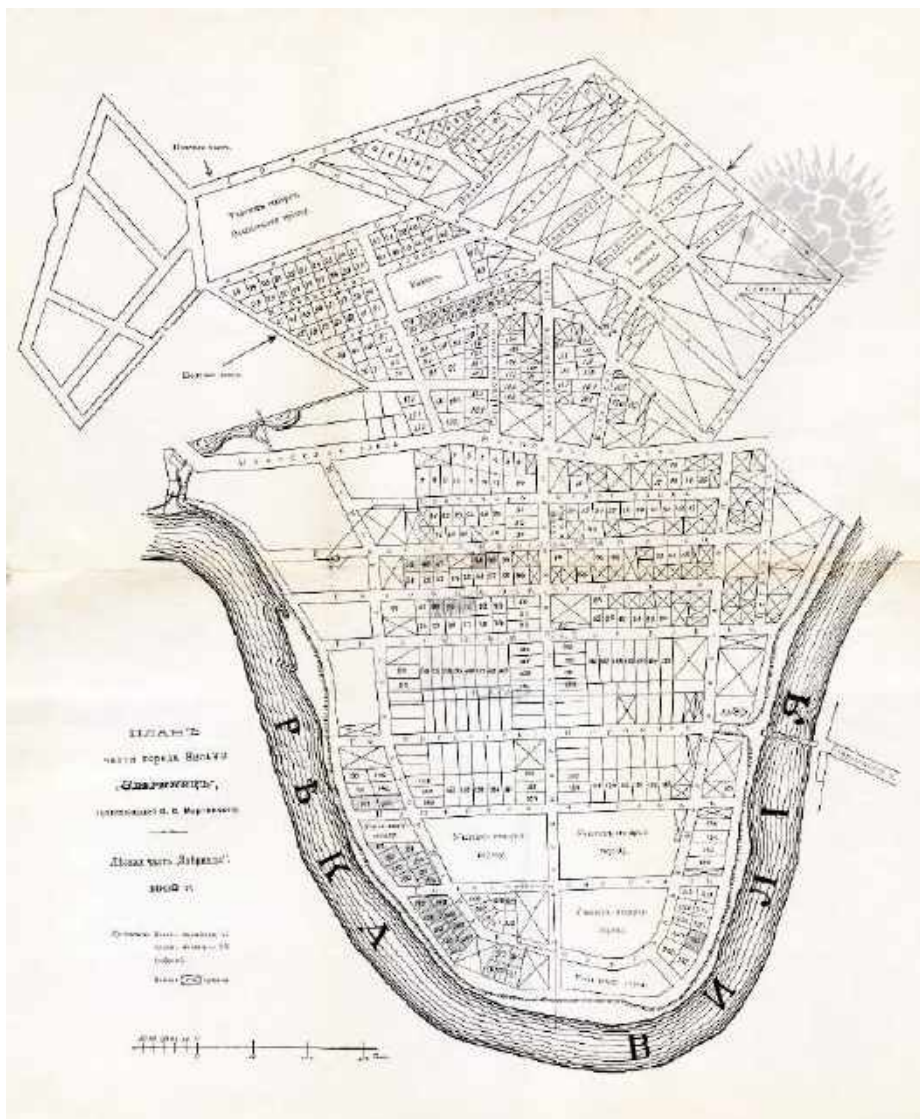
Prie senojo Žvėryno tilto, Vytauto ir A. Mickevičiaus gatvių sankryžoje, stovi bizantiško stiliaus Švč. Dievo Motinos Ženklo iš dangaus cerkvė (Vytauto g. 21), pašventinta 1903 m. Projekto autorius – stačiatikių eparchijos architektas Michailas Prozorovas. Sumanymas šioje Vilniaus vietoje pastatyti cerkvę gimė Šv. Dvasios religinei bendruomenei. Lėšų cerkvės statybai paaukojo Rusijos caras Nikolajus II, Šventasis Sinodas, arkivyskupas Jeronimas ir Juvenalijus, Vilniaus ir Rusijos miestų tikintieji. Šventovė pavadinta stebuklinga laikomos Kursko Švč. Dievo Motinos Ženklo iš dangaus ikonos garbei. Prabangiai papuoštą ikoną kopiją cerkvei padovanojo tuometinis Vilniaus stačiatikių patriarchas Juvenalijus. Senoji ikona neišliko, dabar jos vietoje kabo kopija, padovanota Rusijos patriarcho Aleksijaus. Šalia cerkvės esančiame name buvo vaikų prieglauda (rus. *Olginkij prijut* – Olgos prieglauda. Pirmojo pasaulinio karo metais čia glaudėsi ne tik stačiatikių, bet ir katalikų neturtingų šeimų vaikai. Taip pat čia veikė mokyklėlė ir biblioteka. Greta cerkvės palaidotas Žvėryno gyvenamojo rajono pradininkas Vasilijus Martinsonas. Šventovė veikė ir sovietiniais metais, Lietuvos nepriklausomybės metais buvo suremontuota. Dabar čia veikia ir sekmadieninė mokykla, gieda jaunimo choras. Cerkvė taip pat užsiima labdaringa veikla. Parapija įsteigė labdaros susivienijimą „Благоволение“ (liet. „Geranoriškumas“). Šis susivienijimas taip pavadintas Šv. Didžiojo Martyro Eudokijaus garbei. Cerkvė remia senus vienišus žmones, našlaičius, bei vaikų namų vaikus. Švč. Dievo Motinos Ženklo iš dangaus cerkvė laikoma simboliniais Žvėryno vartais, atskiriančiais mikrorajoną nuo Vilniaus centro.



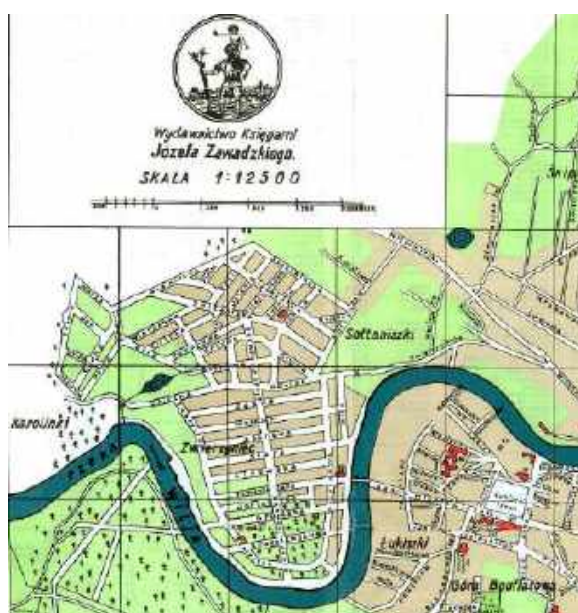
1831 m. Vilniaus miesto planas



1898 m. planas. Žvėrynas vadinamas Aleksandrija. Yra tiltas per Nerį. Rajonas suskirstytas kvartalais. Beveik visą teritoriją užima žali plotai.



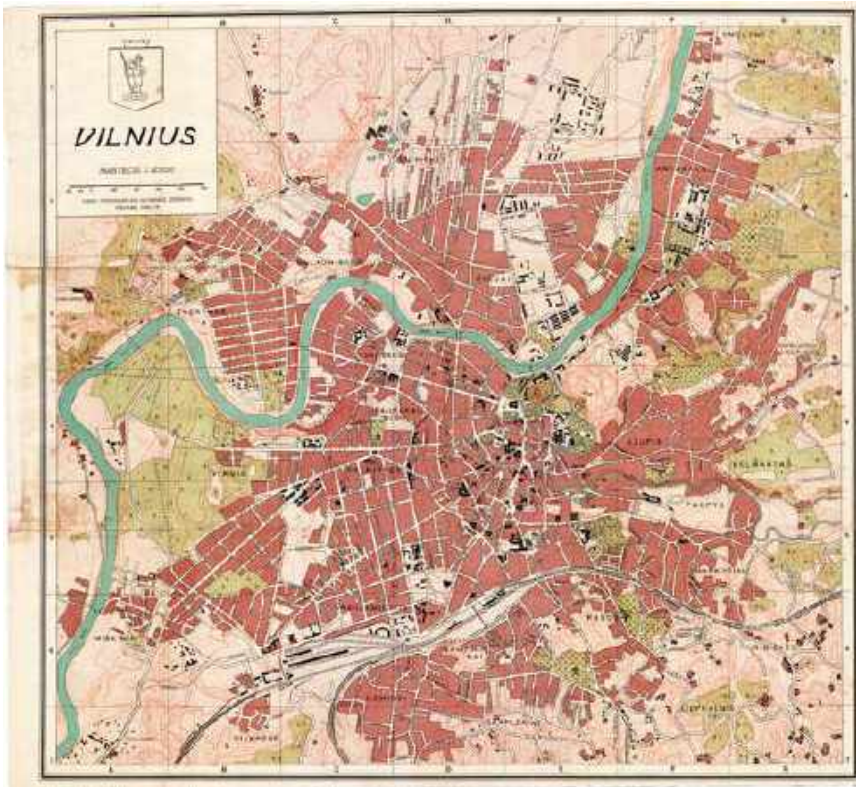
1902m. planas. Žvėrynas suskirstytas kvartalais. Dalis jų parduota. Tame tarpe nagrinėjamo E. Balsio skvero vieta prie tilto tarp Gerogijevskij prospekto ir Marjinskaja gatvės



1921 m. planas



1937m. planas

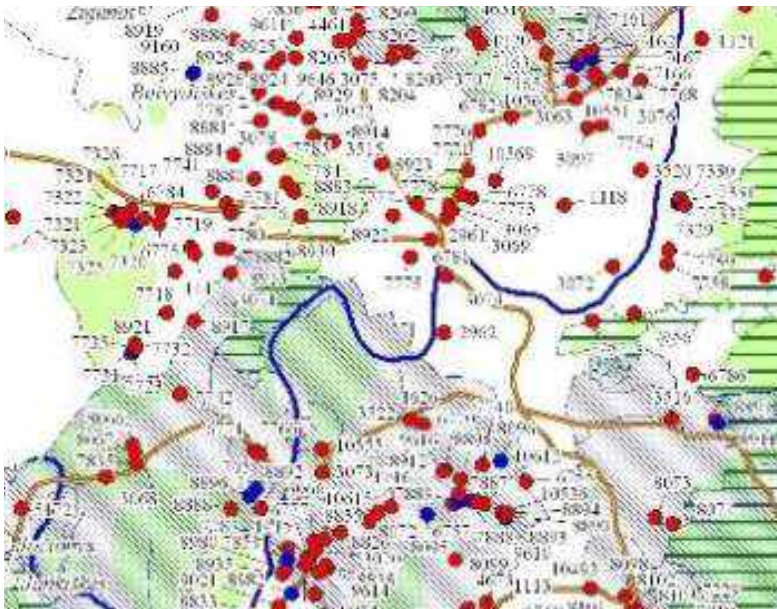


1940 m. planas

Iš šių trijų planų matyti, kad nagrinėjamo E. Balsio skvero vieta buvo užstatyta

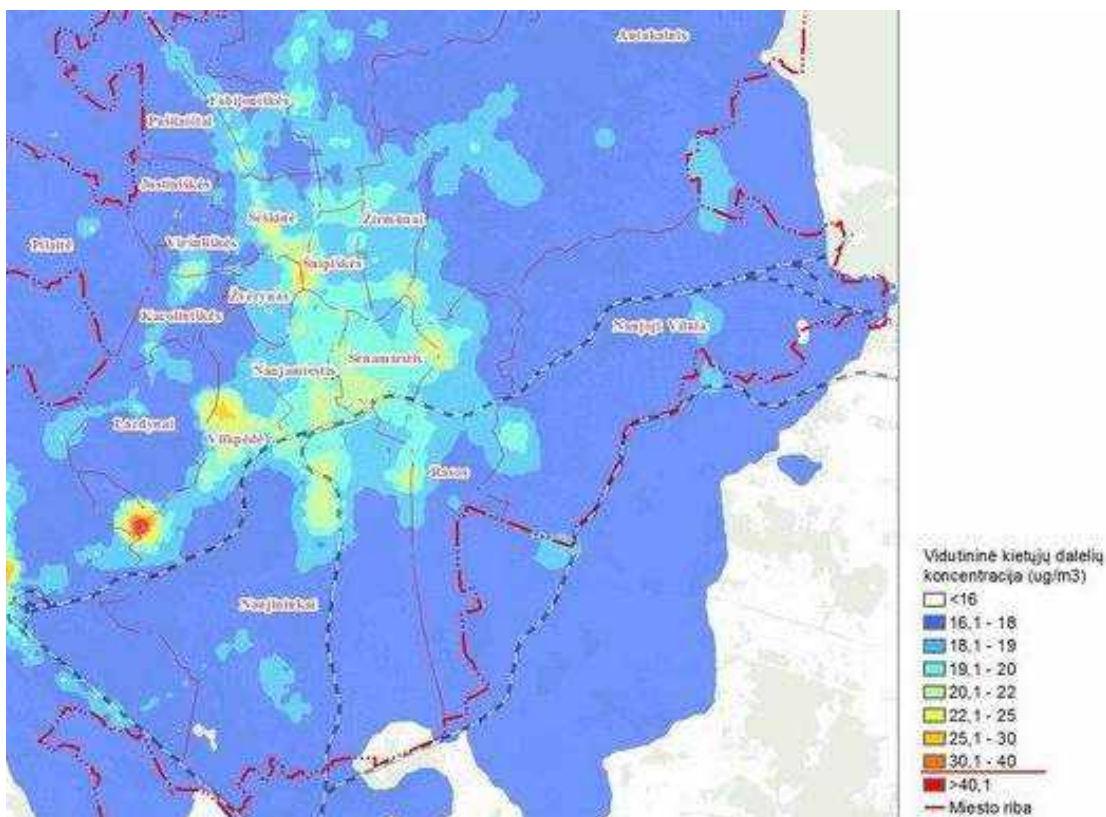
GAMTOS UŽTERŠTUMAS

1995-1996 metais atlikti Žvėryno dirvožemio dangos tyrimai. Juos vykdė geologijos instituto mokslininkai miesto tuometinio gamtosaugos skyriaus, kuriam vadovavo Kęstutis Turonis, užsakymu. Tai buvo pirmoji iš šešių miesto seniūnijų, kurioje buvo atlikti tokie tyrimai. Tyrimų metu nustatyta, kad paviršiaus dirvožemio ar grunto sluoksnis gerokai lemia pažemio oro, kuriuo kvėpuojame, kokybę. jame kaupiasi su krituliais, gamybinėmis ir statybinėmis, transporto priemonių dalių dilimo ir jo išmetamųjų dujų, nuotekų nuo įvairių dangų, buitinėmis atliekomis ar išpilomis patekę teršalai. nemenka jų dalis - sunkieji metalai. vėl pakilę į pažemio orą, jie kvėpuojant, per odą ar virškinimo traktą gali patekti į žmogaus organizmą ir sukelti nepageidaujamų sutrikimų. dauguma jų – gyvsidabris (hg), švinas (pb), kadmio (cd), chromas (cr), varis (cu), nikelis (ni), cinkas (zn) ir kiti neretai pasižymi net keliariopu neigiamu poveikiu sveikatai: kancerogeniniu, mutageniniu, teratogeniniu ir kt. ypač pavojingas jų bendras poveikis, kuris pasireiškia sveikatos sutrikimais, kai atskirų metalų kiekiai net neviršija normatyvinių reikšmių. jie pakeičia dirvožemio savaiminio apsivalymo gebą, neigiamai veikia ir jo biologinį aktyvumą ir kaupiasi čia užaugintose daržovėse ar vaisiuose. užterštame dirvožemio ar grunto sluoksnyje metalai kaupiasi dešimtmečiais ar net šimtmečiais, sunkiai jų palikdami.



Schemoje pažymėtos Vilniaus miesto vietos, kur prasčiausia oro kokybė. Vertinant oro užterštumo rodiklius, išskiriami pagrindiniai šaltiniai - motorizuotas transportas ir stacionarus šilumos energiją gaminantys bei pramonės įmonės. Jų išskiriama tarša laikoma didžiausia. Vilniuje oro kokybė yra stebima kiekvieną dieną Lazdynų, Savanorių pr., Senamiesčio, Žirmūnų oro kokybės tyrimų stotyse (OKTS). OKTS išdėstyta taip, kad geriausiai atspindėtų autotransporto, stacionarių šaltinių skleidžiamą taršą, oro kokybę tankiausiai apgyvendintose vietose, kur didžiausias gyventojų judėjimas. Pagal OKTS duomenis stebima oro kokybė, nustatoma teršalų koncentracijos kiekiai, parenkamos ir įgyvendinamos prevencinės priemonės oro taršos kokybei pagerinti.

Žvėryne 2 iš 10 tirtų vietų. 28 vietose aptikti viršijantys didžiausias leistinas koncentracijas alavo kiekiai, 11 vietų – švino kiekiai, 9 vietos – cinko, po 3 vietas – vario, molibdeno ir seleno kiekių, 2 vietos – arseno, 1 vieta – bario kiekių. 13 iš 30



Vidutinė metinė kietųjų dalelių koncentracija 2012 m.

VIZUALINIAI DENDROLOGINIAI TYRIMAI IR ŽELDINIŲ TAKSACIJA

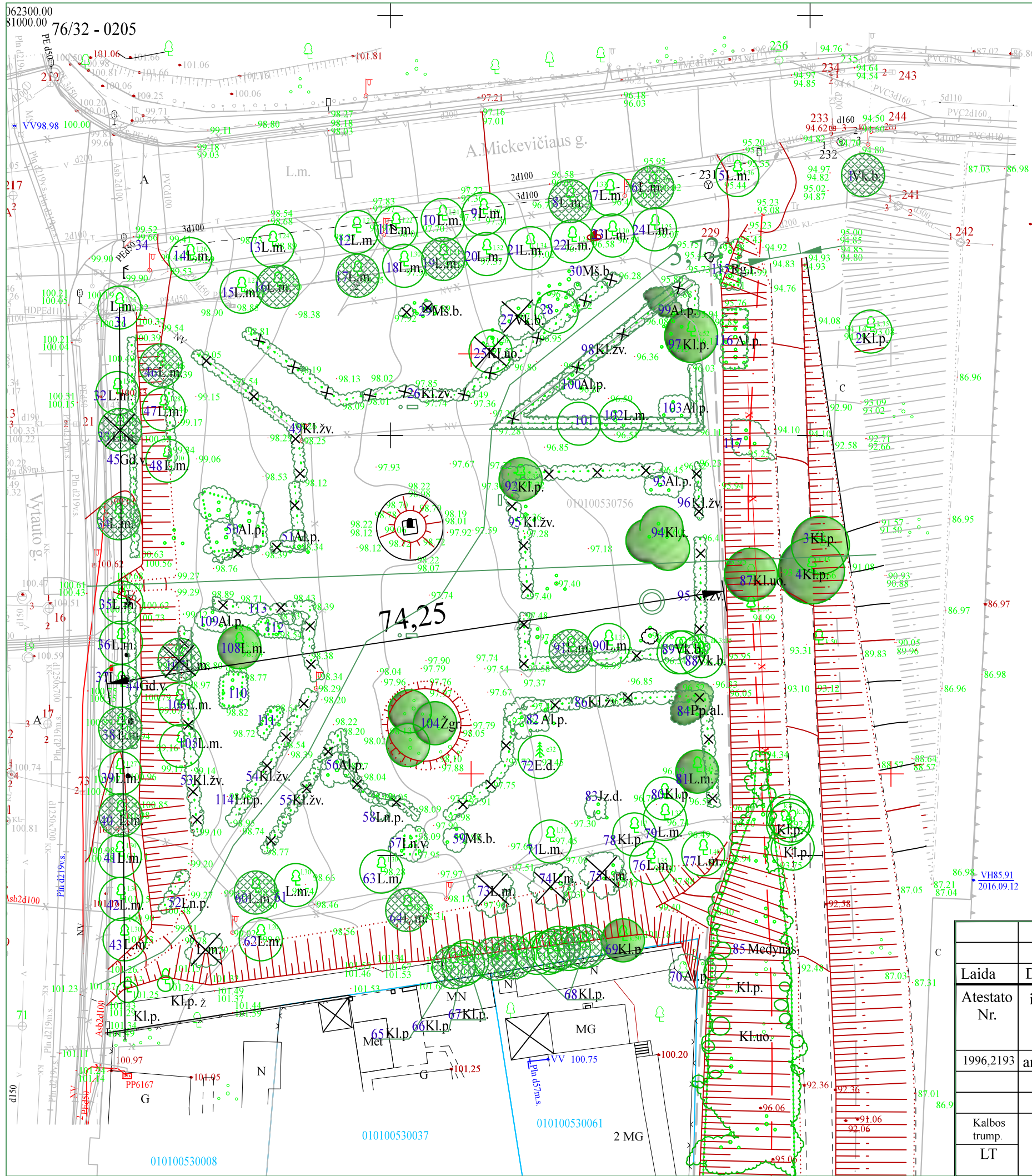
Eduardo Balsio skveras yra stačiakampio plano. Matyt, atsiradęs po II-jo Pasaulinio karo, nes 1940 metais jis dar buvo užstatytas. Užstatymą liudija alyvų gausa - būdingas kiemų augalas.

Reljefas žemėja į rytų pusę. Nuo Vytauto gatvės ir nuo gyvenamųjų namų pietinėje pusėje jį skiria šlaitas. Rytų pusėje staigus šlaitas, kertamas dviejų takų, leidžiasi prie upės. Nuo A. Mickevičiaus ir Vytauto gatvių į jį iš kampų veda įstriži gruntinės dangos takai. Viduryje yra stačiakampio plano aikštė su dviem pakilimais. Jos šiaurinėje pusėje stovi skulptūra „Paukščių lizdas“ pastatyta 2011 m. (skulpt. Gintaras Mikolaitis). Pietinėje pusėje auga graži žagrenio krūmų grupė. Visa likęs plotas suskirstytas karpytais kaulenio gyvatvorių kvartalais. Pietiniu pakraščiu ir galimai prie A. Mickevičiaus gatvės ėjo liepų alėjos. Rytiniu pakraščiu paklotas betoninis latakas paviršinio vandens nubėgimui iš pietinėje pusėje esančių gyvenamųjų namų kiemų. Upės šlaitai tvirtinti betono elementais ir kiauravidurėmis betono plokštėmis.

Tarp medžių skvere vyrauja Liepos mažalapės ir Klevai paprastieji, tarp krūmų – kaulenio žvilgančiojo karpytos gyvatvorė ir alyvos paprastosios krūmai. Kiti krūmai atsirado sąlyginai neseniai: Lanksva pilkoji, Kadagys kazokinis. Ant upės viršutinio šlaito yra savaiminis klevu uosialapių medynas.

Galimai dėl oro ir dirvožemio taršos jaunesni augalai yra prastos būklės. Želdiniai prastos kokybės, be estetinės vertės. Vertingų medžių ir krūmų yra keli. Kiti yra prastos būklės arba neperspektyvūs. Kaulenio karpytos gyvatvorės sudaro uždaras erdves labai palankias asocialiems asmenims, todėl jas rekomenduojama šalinti. Persodinimui skirti augalai nežymimi, tai bus atliekama techninio projekto eigoje. Želdiniai sužymėti plane, aprašyti taksacijos lentelėse.

Irena Sakalauskaitė



- SUTARTINIAI ŽENKLAI**
- Vertingi medžiai ir krūmai
 - Neperspektyvūs medžiai ir krūmai
 - Šalintini želdiniai
 - Šiukšlių dėžė/Suolai

L.m.	Liepa mažalapė
Kl.p.	Klevas paprastasis
Kl.uo.	Klevas uosialapis
Vk.b.	Vikmedis baltažiedis
E.d.	Eglė dygioji
Kl.t.	Klevas totorinis
Pp.al.	Pupmedis alpinis
Kl.žv.	Kaulenis žvilgantysis
Ln.v.	Lanksva vanhuto
Ln.p.	Lanksva pilkoji
Gd.v.	Gudobelė vienapiestė
Al.p.	Alyva paprastoji
Rg.r.	Raugerškis raukšlėtasis
Žgr.	Žagrenis
Mš.b.	Meškytė baltauogė
Jz.d.	Jazminas darželinis



Objekto vieta



Laida	Data	Keitimų pavadinimas (priežastis)		
Atestato Nr.	i.v.v.p. Nr. 658240	Projekto pavadinimas: EDUARDO BALSIO SVERAS - DENDROLOGINIAI TYRIMAI		
1996,2193	arch. I.Sakalauskaitė	2016	Brėžinio pavadinimas: ŽELDINIŲ TAKSACIJOS PLANAS	Laida 0
				M 1:500
Kalbos trump.	VšĮ "Kompozitorių sąjungos fondas"			Brėžinio žymuo: IS-2016-09-DT-01
LT				Lapas Lapų 1 1

EDUARDO BALSIO SKVERO VILNIUJE ŽELDINIŲ DENDROLOGINIŲ TYRIMŲ VIZUALINĖS TAKSACIJOS LENTELĖS

Santraukų paaiškinimai:

Š-šiaurė, P-pietūs, R-rytai, V-vakarai, ŠV-šiaurės vakarai,

Kl. p. – klevas paprastasis; Kl. uo. – klevas uosialapis

Eilės Nr.	Želdinio pavadinimas Lietuviškai, lotyniškai	Amžius m.	Aukštis m	Kamieno Ø cm	Lajos plotis m		Mechaniniai sužeidimai, ligos	Augalo apibūdinimas, augimvietė, rekomendacijos
					ŠP	RV		
1	Vikmedis baltažiedis – Robinia. pseudacacia L.	10	6	4, 16	2,5-3	3-2		Auga ant upės šlaito. Dvikamienis, storesnis kamienas pasviręs į PER. Laja tanki, leidžiasi iki žemės. Bloga augimo vieta. NEPERSPEKTYVUS.
2	Klevas paprastasis – Acer platanoides	20	8	26	5-2	2-5		Auga ant upės šlaito. Laja reta, viena šaka nutįsusi į V, yra sausų šakų. PALIKTI.
3	Klevas paprastasis – Acer platanoides	40	11	40	6-5	5-5		Auga ant šlaito tarp dviejų nusileidimo takų prie upės. Kamienas palinkęs į R. laja tanki tolygi, R pusėje leidžiasi žemai, V pusėje pakyla aukščiau. Šaknys kelia tako betonines plyteles. GRAŽUS MEDIS.
4	Klevas paprastasis – Acer platanoides	40	11	40	3,5-4	4-4		Auga ant šlaito tarp dviejų nusileidimo takų prie upės. Su 3 medžiu sudaro grupę. Kamienas palinkęs į R. laja tanki tolygi, R pusėje leidžiasi žemai, V pusėje pakyla aukščiau. Šaknys kelia tako betonines plyteles. GRAŽUS MEDIS.
5	Liepa mažalapė – Tilia cordata sin.	20	11	28	2-1,5	2-2		Auga medžių eilėje prie šaligatvio. Nuo 4m kyla dvi stambios šakos. Laja leidžiasi žemai iš visų pusių tolygi. PALIKTI.
6	Liepa mažalapė – Tilia cordata sin.	20	10	24	2,5-3	1-2		Auga medžių eilėje prie šaligatvio. Laja leidžiasi iki kamieno vidurio. Džiūstanti. NEPERSPEKTYVI.
7	Liepa mažalapė – Tilia cordata sin.	20	11	25	2,5-3	1,5-2		Auga medžių eilėje prie šaligatvio. Laja liečia lauko apšvietimo laidus. Laja reta, leidžiasi iki kamieno vidurio, dvi stambios šakos nutįsios į Š ir į P PALIKTI.
8	Liepa mažalapė – Tilia cordata sin.	10	9	20	1-1	1,5-1,5		Auga medžių eilėje prie šaligatvio. Laja liečia lauko apšvietimo laidus. Džiūstanti. Laja reta, buvo genėta. NEPERSPEKTYVI.
9	Liepa mažalapė – Tilia cordata sin.	30	12	18	2-2,5	2,5-2,5		Auga medžių eilėje prie šaligatvio. Laja liečia lauko apšvietimo laidus. Laja svyrančiomis šakomis leidžiasi žemai, didesnė Š pusėje. PALIKTI.

Eilės Nr.	Želdinio pavadinimas Lietuviškai, lotyniškai	Amžius m.	Aukštis m	Kamieno Ø cm	Lajos plotis m		Mechaniniai sužeidimai, ligos	Augalo apibūdinimas, augimvietė, rekomendacijos
					ŠP	RV		
10	Liepa mažalapė – Tilia cordata sin.	20	10	17,15	5-4	3-1		Auga medžių eilėje prie šaligatvio. Laja liečia lauko apšvietimo laidus. Smulkių šakų laja leidžiasi iki kamieno vidurio. Nuo 1,3m aukščio dvikamienė.
11	Liepa mažalapė – Tilia cordata sin.	20	9	20	2-2	1,5-2		Auga medžių eilėje prie šaligatvio. Laja liečia lauko apšvietimo laidus. Smulkių šakų laja tolygia pasiskirsčiusi į visas puses leidžiasi žemai. PALIKTI.
12	Liepa mažalapė – Tilia cordata sin.	10-20	9	18	3-2	2-3		Auga medžių eilėje prie šaligatvio. Laja liečia lauko apšvietimo laidus. Smulkių šakų reta laja leidžiasi žemai. PALIKTI.
13	Liepa mažalapė – Tilia cordata sin.	10-20	9	18	3-2	1-3		Auga medžių eilėje prie šaligatvio. Laja liečia lauko apšvietimo laidus. Laja leidžiasi žemai. 1 šaka nutįsusi į Š. PALIKTI.
14	Liepa mažalapė – Tilia cordata sin.	20	10	22	2-2	2-2		Auga medžių eilėje prie šaligatvio. Laja liečia lauko apšvietimo laidus. Smulkių šakų tanki laja leidžiasi žemai. PALIKTI.
15	Liepa mažalapė – Tilia cordata sin.	20	10	20	3-2	3-2		Auga antroje nuo šaligatvio medžių eilėje. Laja tanki, smulkiomis šakomis.
16	Liepa mažalapė – Tilia cordata sin.	10-20	9	20	1-2	2-2	Im ilgio žiempirgis	Auga antroje nuo šaligatvio medžių eilėje. Laja smulkiomis šakomis leidžiasi žemai. NEPERSPEKTYVI. GALIMA ŠALINTI.
17	Liepa mažalapė – Tilia cordata sin.	10-20	9	22	2-2	2-2	Skilusi žievė	Auga antroje nuo šaligatvio medžių eilėje. Buvo genėta. Laja smulkiomis šakomis leidžiasi žemai. NEPERSPEKTYVI. GALIMA ŠALINTI.
18	Liepa mažalapė – Tilia cordata sin.	30	16	26	4-4	3-2,5		Auga antroje nuo šaligatvio medžių eilėje. Laja didesnė Š ir P pusėse., leidžiasi žemai. PALIKTI.
19	Liepa mažalapė – Tilia cordata sin.	30	12	22	5-2	2,5-2	Žiempirgis	Auga antroje nuo šaligatvio medžių eilėje. Kamienas pasviręs į Š. laja smulkiomis šakomis leidžiasi žemai. NEPERSPEKTYVI.
20	Liepa mažalapė – Tilia cordata sin.	30	13	28	2,5-4	2-2		Auga antroje nuo šaligatvio medžių eilėje. P pusės šakos stambesnės, P pusės smulkios. Laja leidžiasi žemai. PALIKTI.
21	Liepa mažalapė – Tilia cordata sin.	20	11	26	4-4	1,5-2,5		Auga antroje nuo šaligatvio medžių eilėje. Laja išsiskėtusiomis šakomis leidžiasi iki kamieno vidurio. PALIKTI.
22	Liepa mažalapė – Tilia cordata sin.	20	10	22	2,5-2	3-2		Auga antroje nuo šaligatvio medžių eilėje. Kamienas kreivas į PR pusę. Laja smulkiomis šakomis leidžiasi žemai. PALIKTI.

Eilės Nr.	Želdinio pavadinimas Lietuviškai, lotyniškai	Amžius m.	Aukštis m	Kamieno Ø cm	Lajos plotis m		Mechaniniai sužeidimai, ligos	Augalo apibūdinimas, augimvietė, rekomendacijos
					ŠP	RV		
23	Liepa mažalapė – Tilia cordata sin.	20	8	26	1,5-5	2-2		Auga antroje nuo šaligatvio medžių eilėje. Kamienas kreivas į PV pusę. Į viršų kyla dvi stambios šakos. Laja leidžiasi žemai. PALIKTI.
24	Liepa mažalapė – Tilia cordata sin.	20	10	22	2-2,5	2,5-2		Auga antroje nuo šaligatvio medžių eilėje. Laja leidžiasi žemai, iš visų pusių tolygi. PALIKTI.
25	Klevas uosialapis – Acer negundo	20-30	6					Smarkiai pasviręs. GALIMA ŠALINTI
26	Kaulenis žvilgantysis - Cotoneaster lucidus Schldl.	20-30	1,7	-	Gyvatvorės plotis 1,2m.		-	Karpyta gyvatvorė. Joje klevų, vikmedžių savaiminukai VISAS SKVERAS SUSKIRSTYTAS AUKŠTOMIS GYVATVORĖMIS, SUSIFORMAVO UŽDAROS ERDVĖS ASOCIALIEMS ASMENIMS NETINKAMAI ELGTIS, YRA PAVOJUS PRAEIVIAMS REKOMENDUOJAMA ŠALINTI.
27	Vikmedis baltažiedis – Robinia. pseudacacia L.	10	4/3		6/5			Du krūmais augantys iš kelmų medžiai. NEPERSPEKTYVŪS. ŠALINTI.
28	Medis	20-30	5	16,16, 12,16, 14	4	6		5 kamieniai. Žievė lupasi. GALIMA PALIKTI.
29	Meškytė baltauogė - Symhoricarpos albus	10	1,1		1	0,8		Du karpyti krūmai. GALIMA ŠALINTI
30	Meškytė baltauogė - Symhoricarpos albus	10	1,3;1,4		0,8	0,8		Karpytas krūmas. Auga eilėje su dviem krūmais. Nevertingi. GALIMA ŠALINTI
31	Liepa mažalapė – Tilia cordata sin.	20	7	20	5-3	4-2		Auga medžių Nr. 31-43 eilėje palei Vytauto gatvės šaligatvį. Kamienas pasviręs š R. laja leidžiasi žemai. Neišvaizdi.
32	Liepa mažalapė – Tilia cordata sin.	40	6	28		4-3		Laja stambiomis šakomis, leidžiasi žemai. Viršūnė nupjauta
33	Liepa mažalapė – Tilia cordata sin.	20	5	22		2-3	Žiempirgis	Viršūnė nupjauta NEPERSPEKTYVI. ŠALINTI.
34	Liepa mažalapė – Tilia cordata sin.	10-20	5	10	2-1,5	2-2		Išvaizdi. Skilusi kamieno žievė. NEPERSPEKTYVI.
35	Liepa mažalapė – Tilia cordata sin.	20	10	24	2,5-2,5	2-3		Laja tanki, šakota, leidžiasi žemai. PALIKTI
36	Liepa mažalapė – Tilia cordata sin.	20	10	24	3-3	3,5-4		Laja tanki, šakota, leidžiasi žemai. PALIKTI

Eilės Nr.	Želdinio pavadinimas Lietuviškai, lotyniškai	Amžius m.	Aukštis m	Kamieno Ø cm	Lajos plotis m		Mechaniniai sužeidimai, ligos	Augalo apibūdinimas, augimvietė, rekomendacijos
					ŠP	RV		
37	Liepa mažalapė – Tilia cordata sin.	20	10	28	3-2	4-4		Laja tanki, šakota, leidžiasi žemai. PALIKTI
38	Liepa mažalapė – Tilia cordata sin.	10	5	9	3	3	Žiemspirgis	Kamienas palinkęs į PR. Laja šakota. NEPERSPEKTYVI
39	Liepa mažalapė – Tilia cordata sin.	30		22	2-2	2-2		Viršūnė kreiva. Laja siaura. PALIKTI.
40	Liepa mažalapė – Tilia cordata sin.	20		24	3-3	4-4	2 žiemspirgiai	Kamienas pasviręs į PER, suskilęs. Laja į visas puses tolygi, leidžiasi žemai. NEPERSPEKTYVI.
41	Liepa mažalapė – Tilia cordata sin.	20	9	26	3-4	2-4		Kamienas pasviręs į PV, laja leidžiasi žemai. PALIKTI
42	Liepa mažalapė – Tilia cordata sin.	20	10	24	3-4	2-4		Laja leidžiasi iki kamieno vidurio. PALIKTI
43	Liepa mažalapė – Tilia cordata sin.	20	11	26	3-4	4-4		Kamienas pasviręs į ŠR. Laja plati, šakota, leidžiasi iki kamieno vidurio
44	Gudobelė Vienapiestė - Crataegus monogyna							Senų krūmų karpyta gyvatvorė. Yra džiūstančių krūmų. Tarp jų auga klevo savaiminukai - juos šalinti PALIKTI.
45	Gudobelė Vienapiestė - Crataegus monogyna	40	1,5	-	Plotis 1,6			Senų krūmų karpyta gyvatvorė. Yra džiūstančių krūmų. Tarp jų auga klevo savaiminukai – juos šalinti PALIKTI.
46	Liepa mažalapė – Tilia cordata sin.	10	3	7	1	1,5		Neseniai pasodinta. Žievė suskilinėjusi. NEPERSPEKTYVI
47	Liepa mažalapė – Tilia cordata sin.	30	10	23	3-3	3-2		Kamienas kreivas. Laja leidžiasi žemai, į visas puses tolygi. PALIKTI
48	Liepa mažalapė – Tilia cordata sin.	10	4	10	1	1		Laja leidžiasi žemai, siaura. PALIKTI
49	Kaulenis žvilgantysis - Cotoneaster lucidus Schldl.	20-30	1,7	-	Gyvatvorės plotis 1,2m.		.	Karpyta tanki gyvatvorė. REKOMENDUOJAMA ŠALINTI
50	Alyva paprastoji – Syringa vulgaris	20	4		5	5		Tankus krūmas.
51	Alyva paprastoji – Syringa vulgaris	20			4	4		Tankus krūmas. Auga gyvatvorėje.
52	Lanksva pilkoji GREFSHEIM - Spirea cinerea GREFSHEIM	10	1,7	2	1,5			Nekarpytų 8 m ilgio krūmų eilė. GALIMA PALIKTI ARBA PERSODINTI.

Eilės Nr.	Želdinio pavadinimas Lietuviškai, lotyniškai	Amžius m.	Aukštis m	Kamieno Ø cm	Lajos plotis m		Mechaniniai sužeidimai, ligos	Augalo apibūdinimas, augimvietė, rekomendacijos
					ŠP	RV		
53	Kaulenis žvilgantysis - Cotoneaster lucidus Schldl.	20	1,7	-	Gyvatorės plotis 1,2m.			Karpyta gyvatvorė. REKOMENDUOJAMA ŠALINTI.
54	Kaulenis žvilgantysis - Cotoneaster lucidus Schldl.	20	1,7	-	Gyvatorės plotis 1,2m.			Karpyta gyvatvorė. REKOMENDUOJAMA ŠALINTI.
55	Kaulenis žvilgantysis - Cotoneaster lucidus Schldl.	20	1,7	-	Gyvatorės plotis 1,2m.			Karpyta gyvatvorė. REKOMENDUOJAMA ŠALINTI.
56	Alyva paprastoji – Syringa vulgaris	20	4	2-4	3	4		Auga kaulenio karpytos gyvatvorės kampe.
57	Lanksva Vanhuto - Spiraea x Vanhouttei	10	1,7	2-4	3	5		3-4 krūmų grupė. Karpyta, yra sausų šakų.
58	Lanksva pilkoji GREFSHEIM - Spirea cinerea GREFSHEIM	10	1,5	2-4	2	2		Pavienis krūmas. Jame Kl. P. savaiminukai.
59	Meškytė baltauogė - Symhoricarpos albus	10	1,8	2-4	1,5	1,5		Karpytas vienas krūmas.
60	Liepa mažalapė – Tilia cordata sin.	10	9	22	3-1	1-1		Medžiai nuo Nr. 60-62 iki 77-79 sudarė buvusios alėjos medžius. .tuščiuose tarpuose yra likę kelmų. kai kurie jų turi gausias atžalas. Medžio laja reta, maža. Į viršų kyla dvi stambesnės šakos. Džiūstanti. Neišvaizdi. NEPERSPEKTYVI.
61	Liepa mažalapė – Tilia cordata sin.	30	13	24	4-3	2-2		Kamienas pasviręs į ŠR. Laja iš Š didesnė, leidžiasi iki kamieno vidurio. Neišvaizdi.
62	Liepa mažalapė – Tilia cordata sin.	30	10	28	5-4	2-4		Į viršų kyla dvi stambesnės šakos. Laja leidžiasi iki kamieno vidurio. Yra nupjautų šakų. PALIKTI. Į V nuo jos yra liepos mažalapės krūmas, augantis atžalomis iš kelmo. Kaip medis neperspektyvus. Galima šalinti.
63	Liepa mažalapė – Tilia cordata sin.	30	10	22	4-4	3-4		Laja stambiomis šakomis leidžiasi iki kamieno vidurio, tolygi iš visų pusių. PALIKTI.
64	Liepa mažalapė – Tilia cordata sin.	30	12	28	4-1	5-1	Žiempirgis	Kamienas kreivas, palinkęs ant šviestuvo atramos. Laja reta, tankesnė viršūnėje. NEPERSPEKTYVI.

Eilės Nr.	Želdinio pavadinimas Lietuviškai, lotyniškai	Amžius m.	Aukštis m	Kamieno Ø cm	Lajos plotis m		Mechaniniai sužeidimai, ligos	Augalo apibūdinimas, augimvietė, rekomendacijos
					ŠP	RV		
65	Klevas paprastasis – Acer platanoides	30	14	26, 14, 10	6-4	2-3		Trijų medžių eilė. Lajos leidžiasi žemai, iš Š mažesnės. Visi medžiai 65-69 auga eilėje ant skardžio viršaus, šaknimis liečia ūkinių pastatų pamatus. Gražūs medžiai. NEPERSPEKTYVŪS.
66	Klevas paprastasis – Acer platanoides	20	16	28, 30	5-4	4-5		Auga eilėje ant skardžio viršaus, dvikamienis. Gražus medis. NEPERSPEKTYVŪS.
67	Klevas paprastasis – Acer platanoides	30	16	28-28	5-4	4-3		Auga eilėje ant skardžio viršaus, dvikamienis. Viena viršūnė nulūžusi. NEPERSPEKTYVŪS.
68	Klevas paprastasis – Acer platanoides	20	16	18-30	įvairus	įvairus		7 medžių eilė auga ant skardžio viršaus. Du kamienai pasvirę į š. lajos aukštai, retos. NEPERSPEKTYVŪS.
69	Klevas paprastasis – Acer platanoides	60	18	32	8-5	8-6		Auga eilėje ant skardžio viršaus. Laja plati, šakota, leidžiasi žemai. Gražus medis. SAUGOTI.
70	Alyva paprastoji – Syringa vulgaris	60		2-6	5	5		Auga ant skardžio viršaus, prie ūkinio pastato pamato. Laja į R pusę.
71	Liepa mažalapė – Tilia cordata sin.	40	11	28	5-4	4-3		Kamienas kreivas, laja tolygi iš visų pusių, leidžiasi žemai. PALIKTI.
72	Eglė sidabrinė – Picea pungens	40	11	30	3-3	3-3		Laja apačioje taki, viršuje retesnė, leidžiasi iki 2m h. PALIKTI.
73	Liepa mažalapė – Tilia cordata sin.	10	3	2-7	5	4		Auga atžalomis iš kelmo. ŠALINTI
74	Liepa mažalapė – Tilia cordata sin.	10	3	2-7	5	5		Auga atžalomis iš kelmo. ŠALINTI
75	Liepa mažalapė – Tilia cordata sin.	10	4	2-8	4	4		Auga atžalomis iš kelmo. ŠALINTI
76	Liepa mažalapė – Tilia cordata sin.	40	14	28	2-5	3-3	Žiempirgis	Dvi stambios šakos kyla į viršų. Laja smulkiomis šakomis leidžiasi žemai, sutelkta P pusėje. Yra sausų šakų. GENĖTI.
77	Liepa mažalapė – Tilia cordata sin.	40	16	38	6-6	6-5		Laja šakota, sutelkta PV pusėje, leidžiasi iki kamieno vidurio. Yra sausų šakų. GENĖTI.
78	Klevas paprastasis – Acer platanoides	40	14	28	3-2	1-4		Laja susiformavusi iš PV į Š, iš Rytų pusės maža, pakilusi aukštai.
79	Liepa mažalapė – Tilia cordata sin.	40	16	32	4-5	6-4		Laja tolygi į visas puses, šakota, leidžiasi žemai. Geras medis. PLIKTI.
80	Klevas paprastasis – Acer platanoides	40	12	26	2-3	1-5	Žiempirgis	Laja retoka, iš R maža. NEPERSPEKTYVŪS.

Eilės Nr.	Želdinio pavadinimas Lietuviškai, lotyniškai	Amžius m.	Aukštis m	Kamie no Ø cm	Lajos plotis m		Mechaniniai sužeidimai, ligos	Augalo apibūdinimas, augimvietė, rekomendacijos
					ŠP	RV		
81	Liepa mažalapė – <i>Tilia cordata</i> sin.	60	16	34	6-6	4-3		Laja šakota, leidžiasi žemai. Geras medis. PALIKTI ARBA ŠALINTI.
82	Alyva paprastoji – <i>Syringa vulgaris</i>	10-20	3	1-10	5	6		Auga gyvatvorės kampe. PALIKTI.
83	Jazminas Darželinis - <i>Philadelphus coronarius</i>	10	1,5	2-5	5	5		Geras, tankus krūmas. PALIKTI.
84	Alpinis pupmedis <i>laburnum alpinum</i> .	40-60	5	15,8,1 2,18,1 0	4	4		Senas krūmas, efektingas. Per gyvatvorę persisvėręs virš tako. Galimai Alpinis pupmedis. PALIKTI.
85	Savaiminis medynas	10	8-10	12-18	įvairus	įvairus		Savaiminis medynas. Auga ant šlaito. Daugumą medžių sudaro Kl.uo, kl.p. PASIRINKTINAI RETINTI ARBA ŠALINTI.
86	Kaulenis žvilgantysis - <i>Cotoneaster lucidus</i> Schldl.	20	1,7	-	Gyvatvorės plotis 1,2m.			Karpyta gyvatvorė. REKOMENDUOJAMA ŠALINTI.
87	Klevas uosialapis – <i>Acer negundo</i>	60	11	50	6-6	7-6		Geras medis su plačia šakota laja. PALIKTI.
88	Vikmedis baltažiedis – <i>Robinia. pseudacacia</i> L.	40	8	17,16, 10	4	3		Trikamienis, kamienai kreivi, auga gyvatvorėje, laja kuokštai, leidžiasi žemai. PALIKTI.
89	Vikmedis baltažiedis – <i>Robinia. pseudacacia</i> L	40	6	12,13	3	4		Dvikamienis, kamienai kreivi, auga gyvatvorėje, laja kuokštai, leidžiasi žemai. PALIKTI.
90	Liepa mažalapė – <i>Tilia cordata</i> sin.	30	10	30	4-4	3-4		Laja šakota, tanki, leidžiasi žemai. PALIKTI.
91	Liepa mažalapė – <i>Tilia cordata</i> sin.	20	9	22	2-3	2-2		Skurdi laja. Neišvaizdus medis.
92	Klevas paprastasis – <i>Acer platanoides</i>	20	8	30	3-5	4-4	Žiempirgis	Gražus medis. Laja šakota, leidžiasi žemai. NEPERSPEKTYVUS, PALIKTI.
93	Alyva paprastoji – <i>Syringa vulgaris</i>	10	1,7	2-4	2,5	2,5		Laja kompaktiška.
94	Klevas totorinis – <i>Acer tataricum</i>	20	5	5-10	6	6		Gražus krūmas. Laja plati, tolygi į visas puses. PALIKTI.
95	Kaulenis žvilgantysis - <i>Cotoneaster lucidus</i> Schldl.	20	1,7	-	Gyvatvorės plotis 1,2m.			Karpyta gyvatvorė. REKOMENDUOJAMA ŠALINTI.
96	Kaulenis žvilgantysis - <i>Cotoneaster lucidus</i> Schldl.	10	1,5	-	Gyvatvorės plotis 1,0m.			Karpyta gyvatvorė. REKOMENDUOJAMA ŠALINTI.

Eilės Nr.	Želdinio pavadinimas Lietuviškai, lotyniškai	Amžius m.	Aukštis m	Kamie no Ø cm	Lajos plotis m		Mechaniniai sužeidimai, ligos	Augalo apibūdinimas, augimvietė, rekomendacijos
					ŠP	RV		
97	Klevas paprastasis – <i>Acer platanoides</i>	40	16	48	6-5	5-5		Geras medis. Laja plati, šakota, leidžiasi žemai. PALIKTI.
98	Kaulenis žvilgantysis - <i>Cotoneaster lucidus</i> Schldl.	20	1,7	-	Gyvatvorės plotis 1,5m.			Karpyta gyvatvorė. Jame auga vikmedžio savaiminukai. REKOMENDUOJAMA ŠALINTI.
99	Alyva paprastoji – <i>Syringa vulgaris</i>	40-60	5	12-14	4	4		Du kamienai pasvirę virš gyvatvorės, išraiškingas. PALIKTI. Į vakarus nuo jos auga du Paprastojo ligustro – <i>Ligustrum vulgare</i> L. karpyti krūmai.
100	Alyva paprastoji – <i>Syringa vulgaris</i>	40	6	2-8	3	3		Auga gyvatvorėje.
101	Medis	20	6	6-14	3	3		Laja šakota. PALIKTI.
102	Liepa mažalapė – <i>Tilia cordata</i> sin.	20	7	16	4	5		PALIKTI.
103	Alyva paprastoji – <i>Syringa vulgaris</i>	20	4		6	5		Auga gyvatvorėje.
104	Žagrenis - <i>Rhus</i>	20	5	4-12	6	6		Graži trijų krūmų, aštuonių kamienų grupė. Kelmai pažeisti šienaujant trimeriu.
105	Liepa mažalapė – <i>Tilia cordata</i> sin.	10	3	6	0,8	0,8		Kamienas apkerpėjęs. PALIKTI.
106	Liepa mažalapė – <i>Tilia cordata</i> sin.	10	4	7	2	2		Jaunas medis. PALIKTI.
107	Liepa mažalapė – <i>Tilia cordata</i> sin.	15	5	18	2-2	2-2		Kamienas su gumbais, galimai pūvantis. NEPERSPEKTYVUS. ŠALINTI.
108	Klevas paprastasis – <i>Acer platanoides</i>	20	8	26	3-4	4-4		Geras medis su šakota laja. PALIKTI.
109	Alyva paprastoji – <i>Syringa vulgaris</i>	10	3	2-4	3	2		PALIKTI.
110	Kadagys kazokinis - <i>Juniperus sabina</i>	10-20	1,4		6	3,5		Geras, tankus krūmas. PALIKTI.
111	Kadagys kazokinis - <i>Juniperus sabina</i>	10	1,2		2,5	3		Geras, tankus krūmas. PALIKTI.
112	Kadagys kazokinis - <i>Juniperus sabina</i>	10	1		2	3		Geras, tankus krūmas. PALIKTI. Krūme ir į R nuo jo du Al.p. krūmai. Juos šalinti

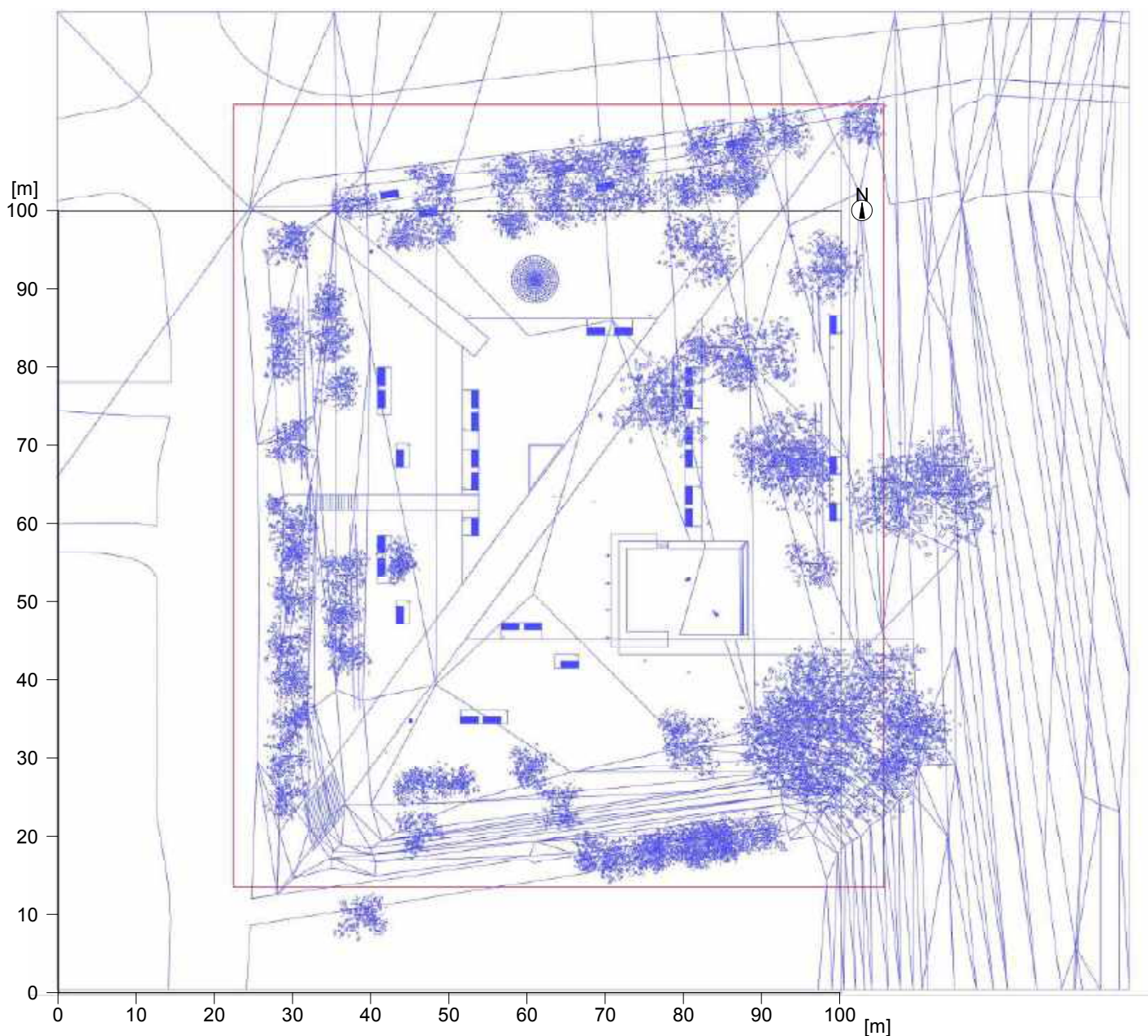
Eilės Nr.	Želdinio pavadinimas Lietuviškai, lotyniškai	Amžius m.	Aukštis m	Kamieno Ø cm	Lajos plotis m		Mechaniniai sužeidimai, ligos	Augalo apibūdinimas, augimvietė, rekomendacijos
					ŠP	RV		
113	Kaulenis žvilgantysis - Cotoneaster lucidus Schldl.	20	1,7	-	Gyvatvorės plotis 1,5m.			Karpyta gyvatvorė. Jame auga vikmedžio savaiminukai. REKOMENDUOJAMA ŠALINTI.
114	Lanksva pilkoji GREFSHEIM - Spirea cinerea GREFSHEIM	10	1,7		3	2		Geras, gražus krūmas. PALIKTI.
115	Erškėtis raukšlėtasis - Rosa rugosa thunb	10	1,7	1-3	7	3		Auga prie tako tankus krūmynas. GENĖTI.
116	Alyva paprastoji – Syringa vulgaris	10	10	2,5	2-5	2,5	4	Auga prie tako. GALIMA PALIKTI.
117	Klevas uosialapis – Acer negundo	10	5	2-6	4	4		Auga kaip krūmas iš nupjauto kelmo. Jame klevo paprastojo savaiminukai. ŠALINTI

Kraštovaizdžio architektė Irena Sakalauskaitė

Lauko teritorija 1

Aprašas, Lauko teritorija 1

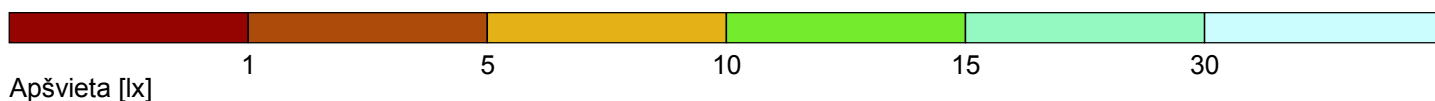
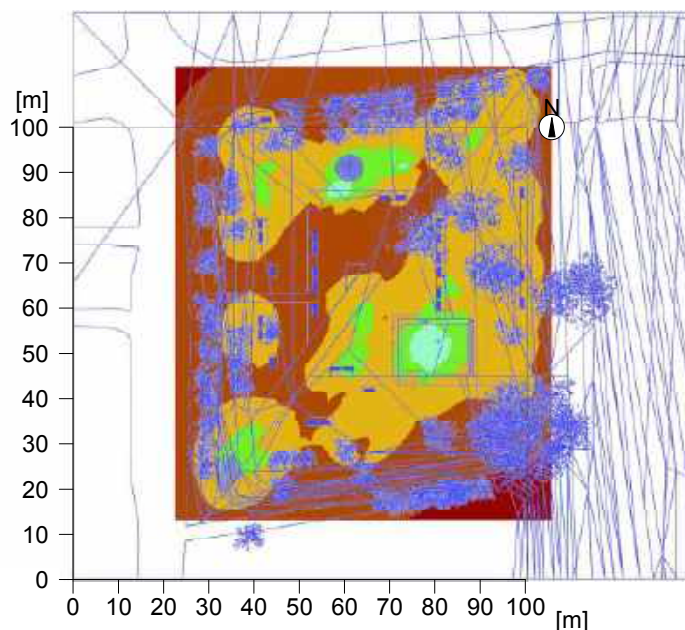
Planas



Lauko teritorija 1

Santrauka, Lauko teritorija 1

Rezultatu apžvalga, Vertinimo zona 1



Bendri duomenys

Naudojamas skaičiavimų algoritmas
Padėtis
Priežiūros koeficientas

Didele netiesiogine frakcija
10.41 m
0.80

Bendras visu lempu kuriamas šviesos srautas
Bendra galia
Bendra galia plotui (8335.13 m²)

191758 lm
2751.0 W
0.33 W/m² (7.01 W/m²/100lx)

Vertinimo zona 1

Skaičiuojamoji plokštuma 1.1

Horizontaliai
Evid 4.71 lx
Emin. 0.38 lx
Emin./Evid. (Uo) 0.08
Emin./Emaks. (Ud) 0.02
Padėtis 0.00 m (rot: 0°/3.74°)

Tipas Kiekis Gaminys

Thorn

Lauko teritorija 1

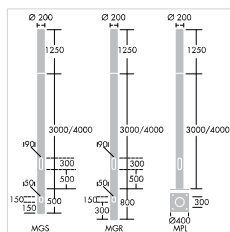
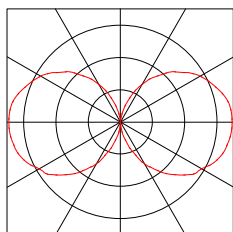
Santrauka, Lauko teritorija 1

Rezultatu apžvalga, Vertinimo zona 1



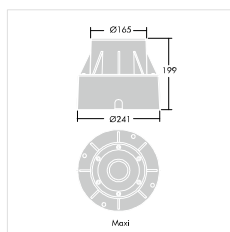
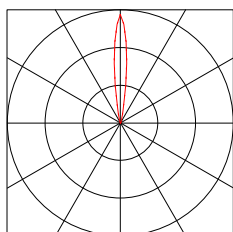
17

Thorn
Užsakymo Nr. : 96255206
Šviestuvo marke : ALUMET CLASSIC 2x54W T16 CL1 OP [STD]
Lempos : 2 x T16 54 W / 4450 lm



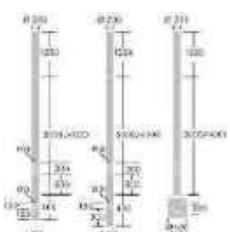
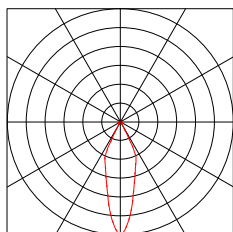
19

Thorn
Užsakymo Nr. : 96257239
Šviestuvo marke : D-CO R LED MAXI 6L50 840 CL [STD]
Lempos : 1 x LED_D-CO_606 12 W / 606 lm



6

Thorn
Užsakymo Nr. : 96273752
Šviestuvo marke : ALUMET STAGE LED 7L70 830 SINT40° [STD]
Lempos : 1 x LED_ALUS_1122_3K 20 W / 1122 lm



21

Thorn
Užsakymo Nr. : 96257228
Šviestuvo marke : D-CO R LED MINI 1L35 840 CL [STD]
Lempos : 1 x LED_D-CO_48 1 W / 48 lm



Lauko teritorija 1

Skaičiavimu rezultatai, Lauko teritorija 1

3D skaistis, Rodinys 1



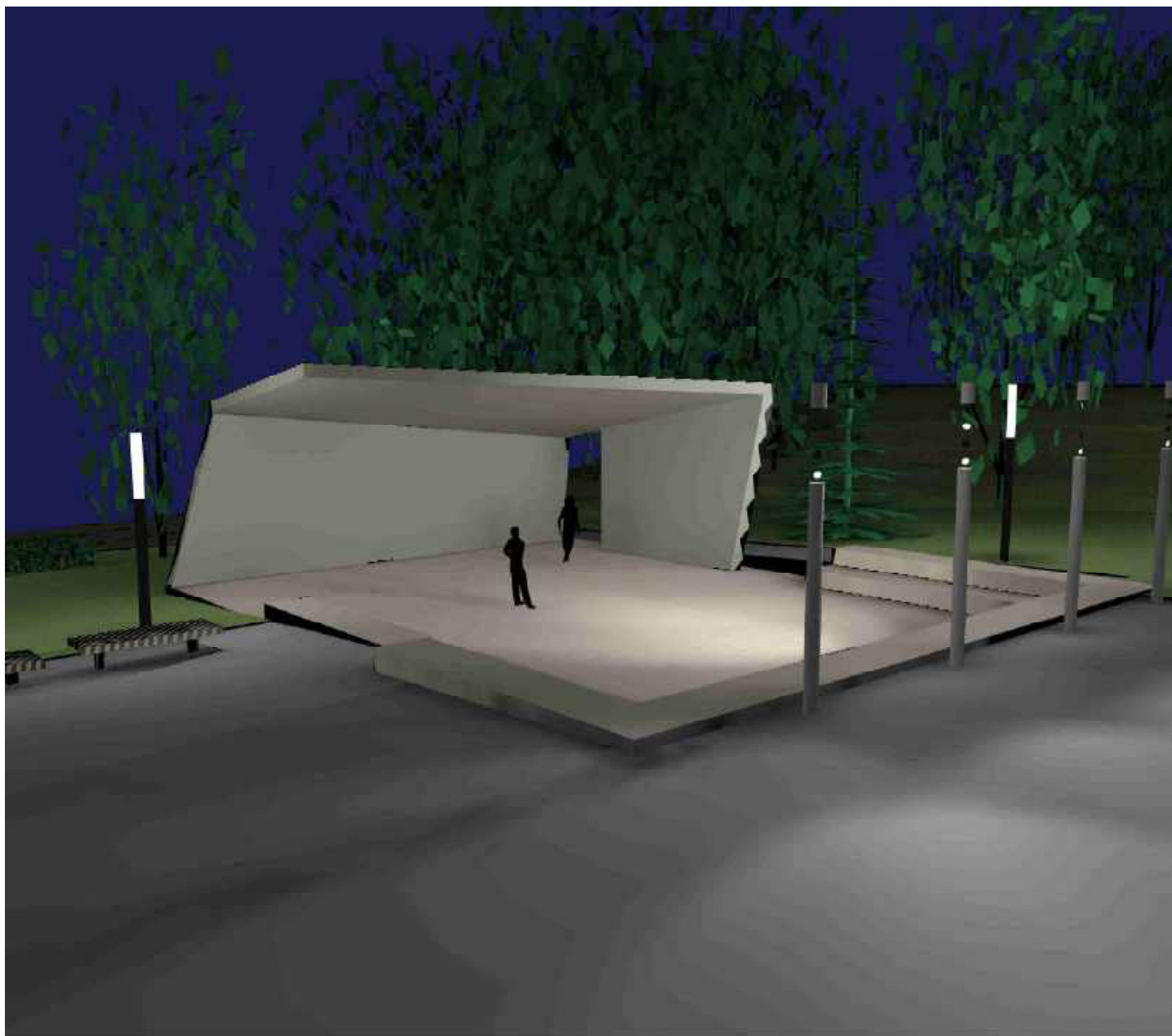
Skaičiavimu rezultatai, Lauko teritorija 1

3D skaistis, Rodinys 2



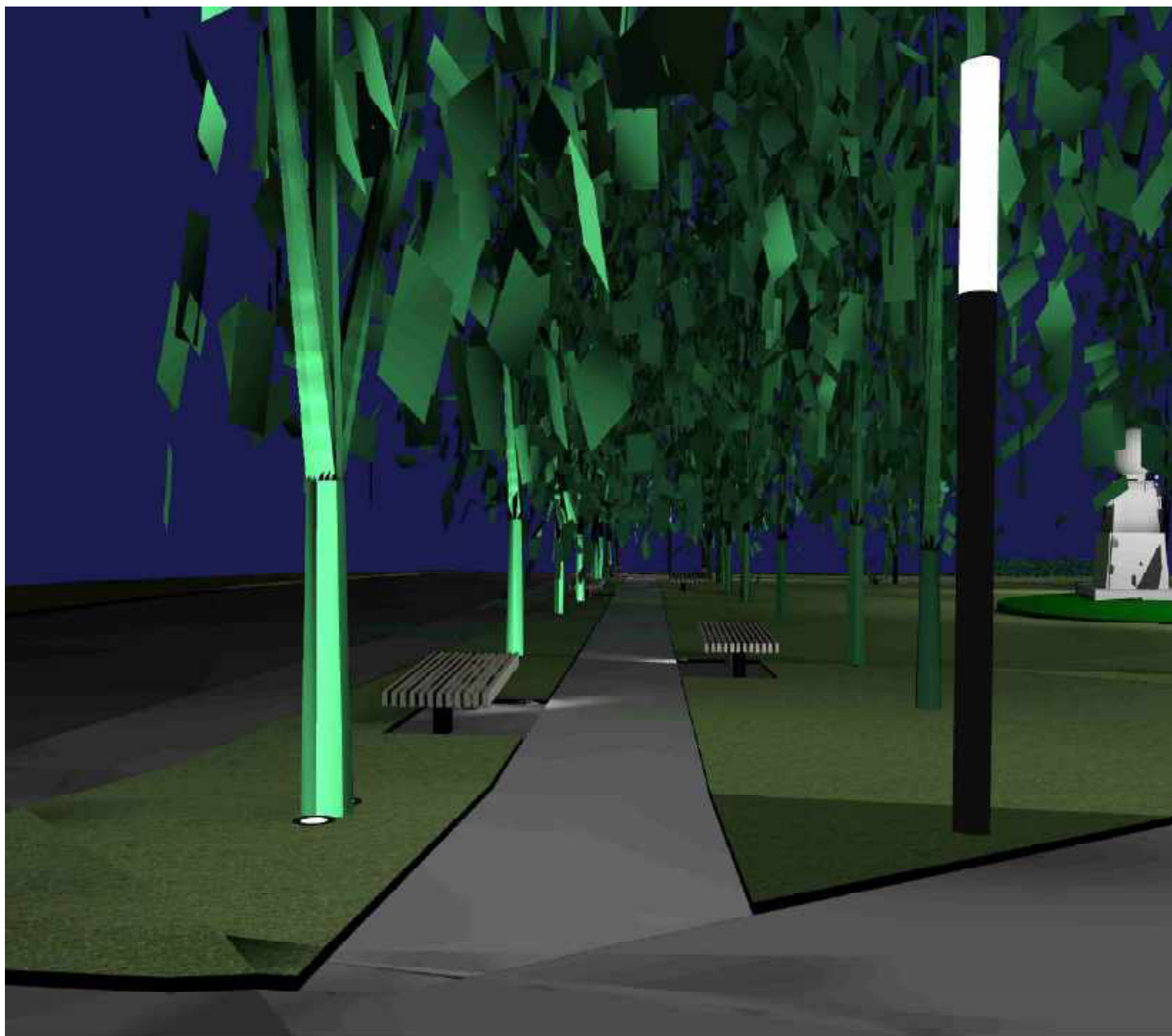
Skaičiavimu rezultatai, Lauko teritorija 1

3D skaistis, Rodinys 3



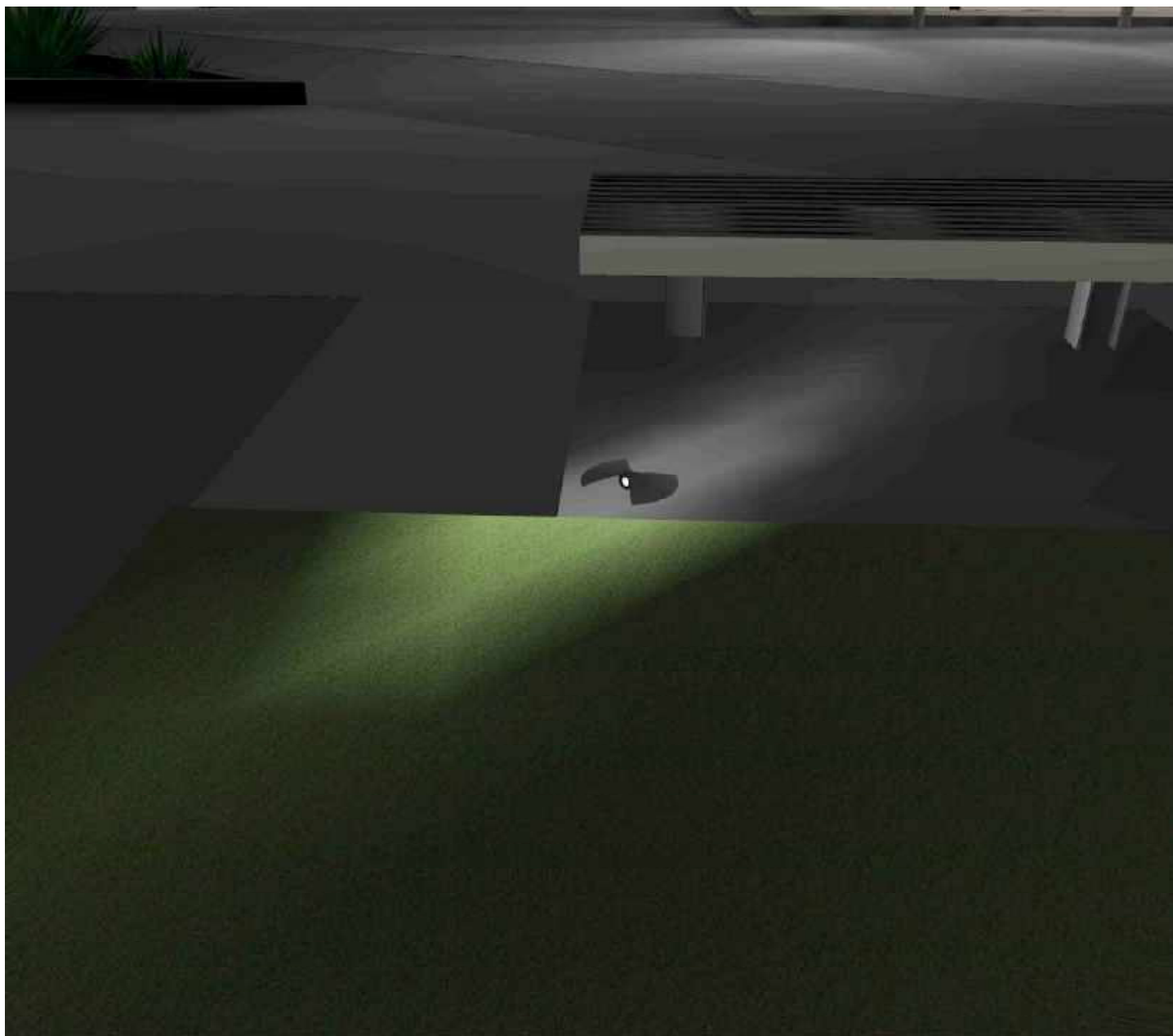
Skaičiavimu rezultatai, Lauko teritorija 1

3D skaistis, Rodinys 4



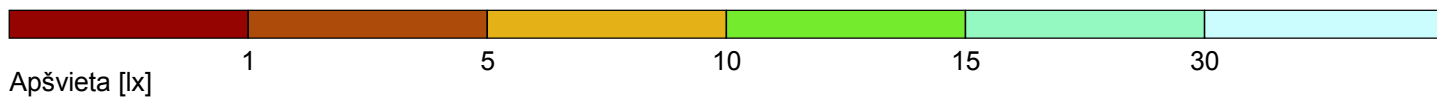
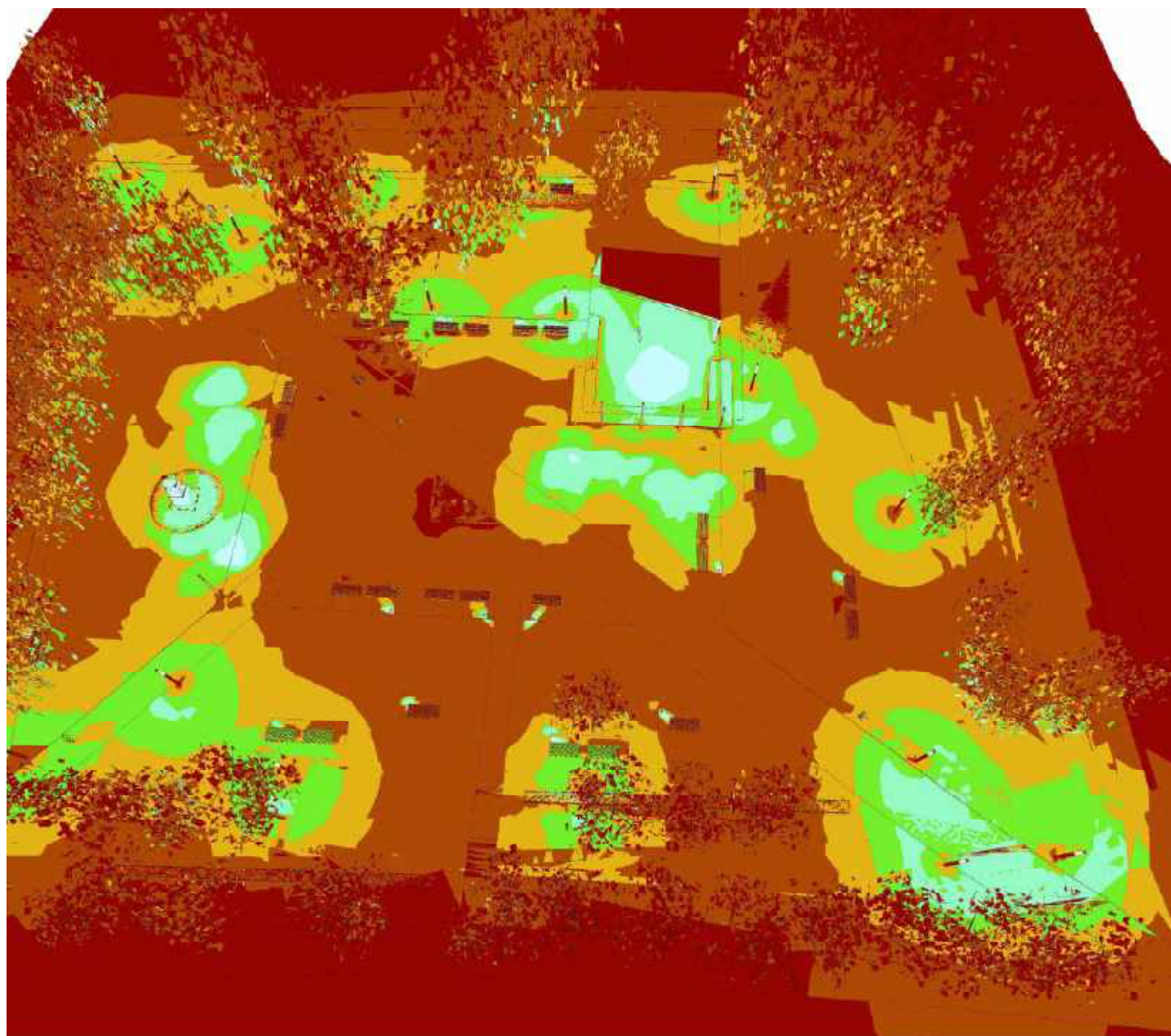
Skaičiavimu rezultatai, Lauko teritorija 1

3D skaistis, Rodinys 5



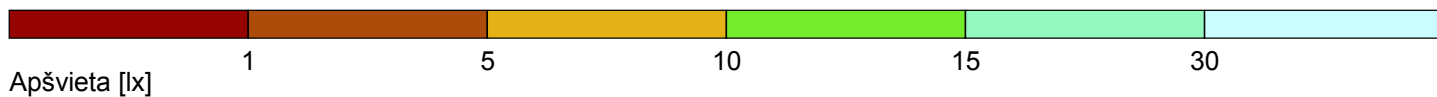
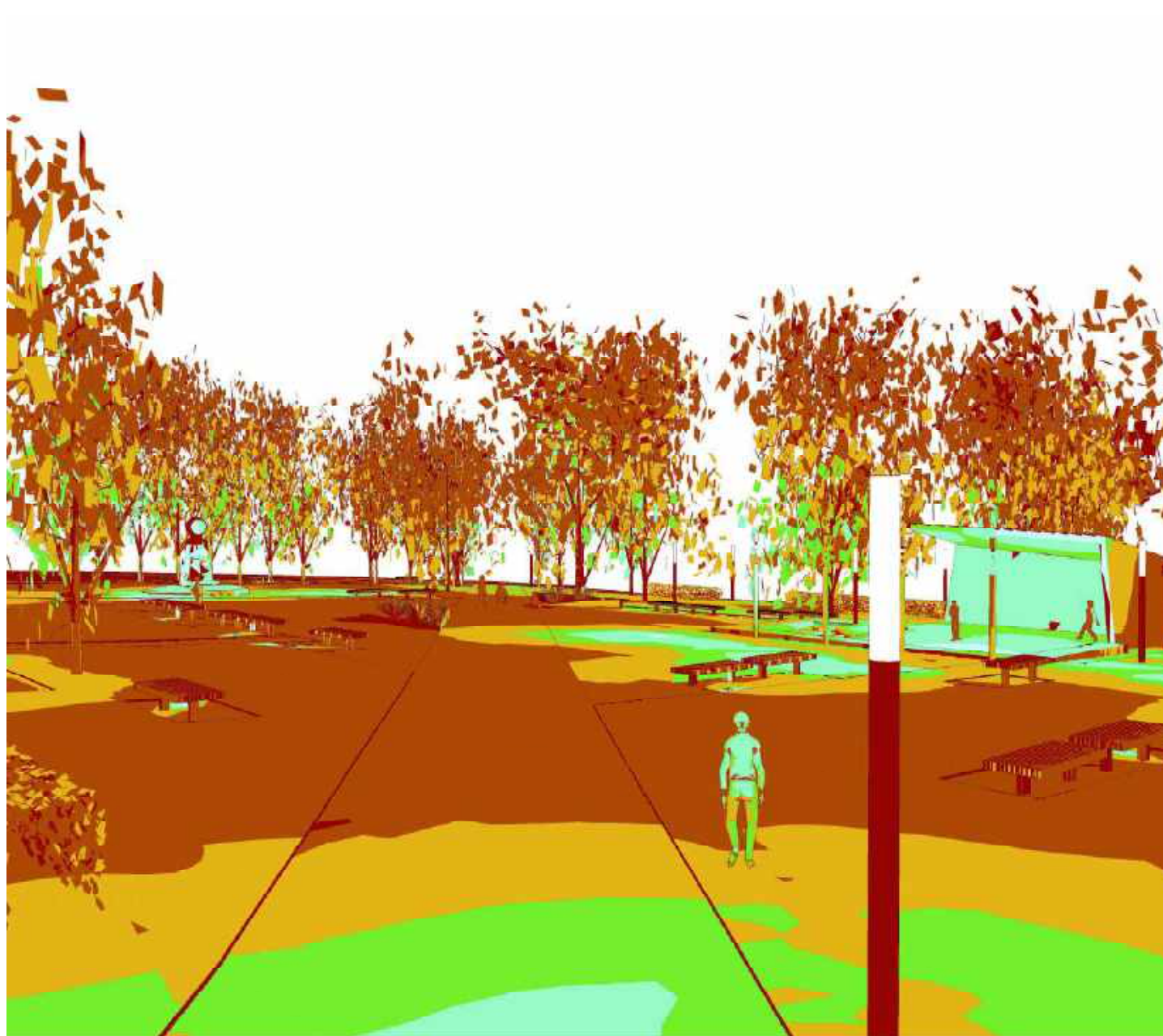
Skaičiavimu rezultatai, Lauko teritorija 1

3D pseudo spalvos Rodinys 1 (E)



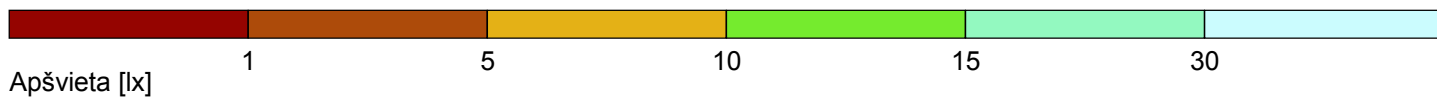
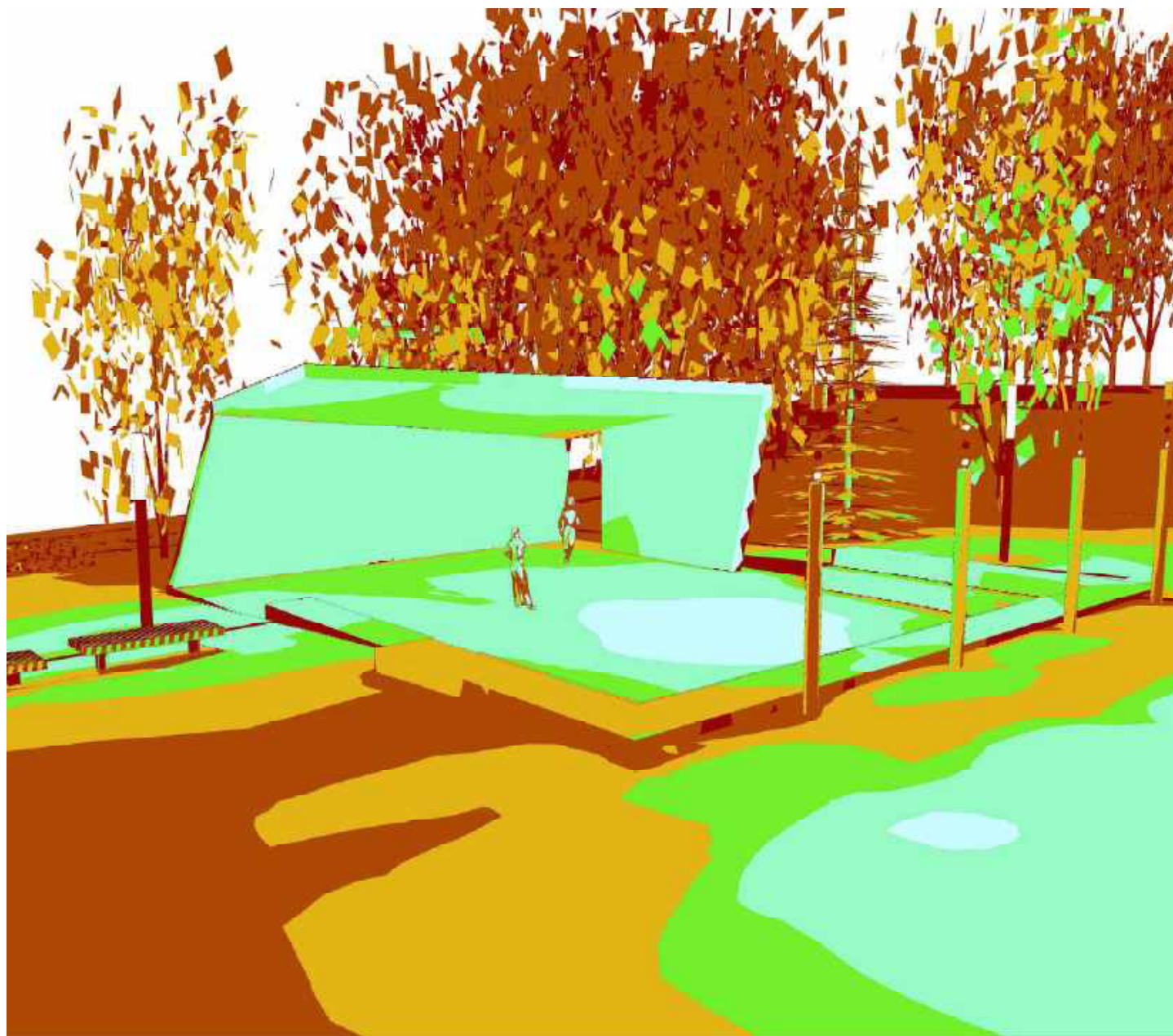
Skaičiavimu rezultatai, Lauko teritorija 1

3D pseudo spalvos Rodinys 2 (E)



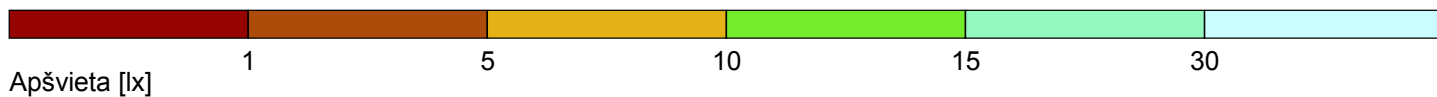
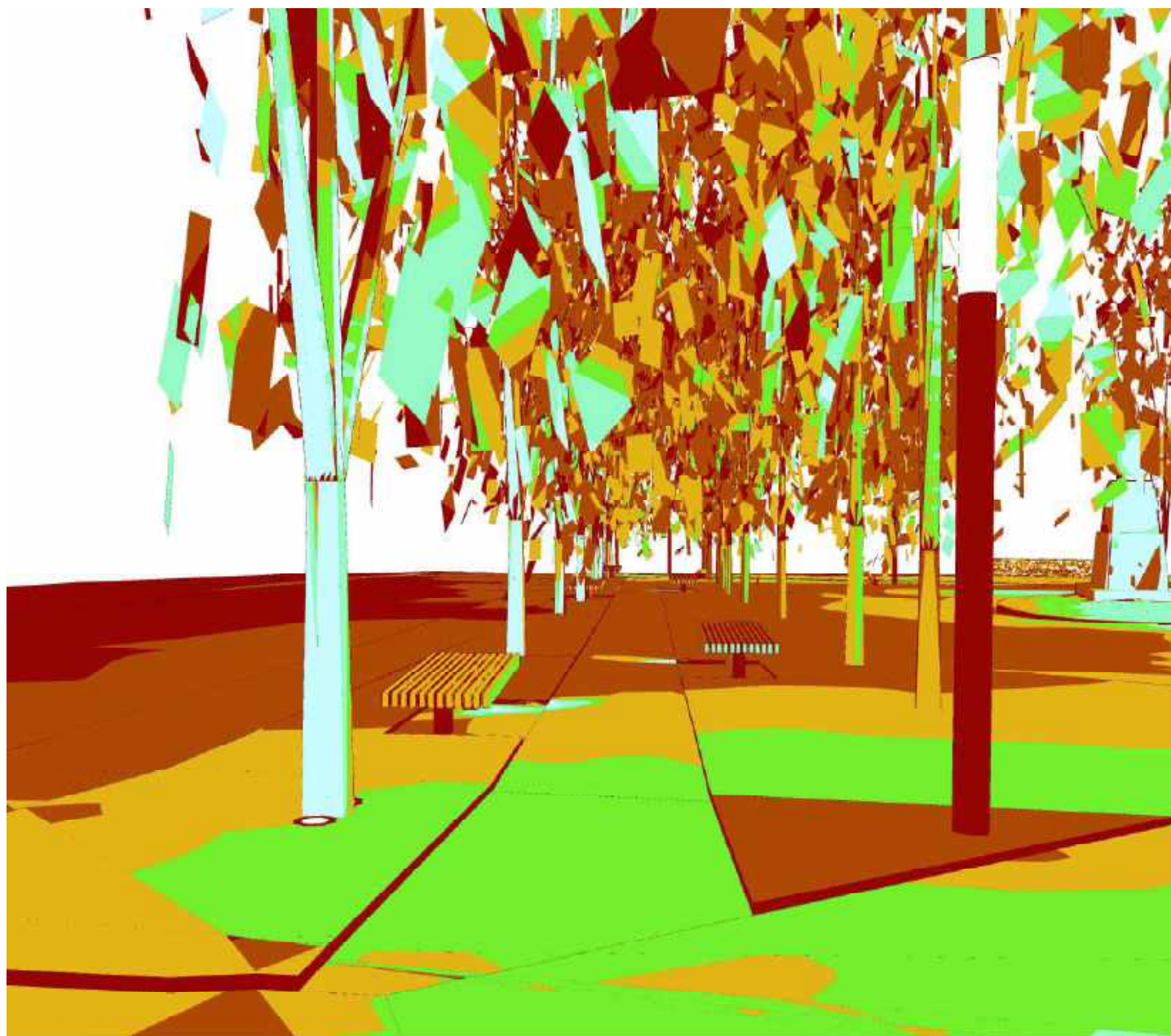
Skaičiavimu rezultatai, Lauko teritorija 1

3D pseudo spalvos Rodinys 3 (E)



Skačiavimu rezultatai, Lauko teritorija 1

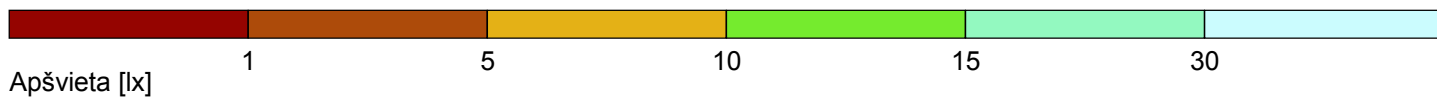
3D pseudo spalvos Rodinys 4 (E)





Skaičiavimu rezultatai, Lauko teritorija 1

3D pseudo spalvos Rodinys 5 (E)



**PARENGTAS TECHINIS PROJEKTAS:
"ADMINISTRACINIS PASTATAS, ANTŽEMINĖ IR
POŽEMINĖ AUTOMOBILIŲ SAUGYKLOS UPĖS G.21, VILNIUJE".**

--- PARENGTO TECHINIO PROJEKTO RIBA

GELEŽINIO VILKO TILTAS

UPĖS G.

BALTASIS TILTAS

VINGIO PARKO
PĖSČIŲJŲ TILTAS

VALSTYBINĖS
REIKSMĖS MIŠKAS

BIRUTĖS G.

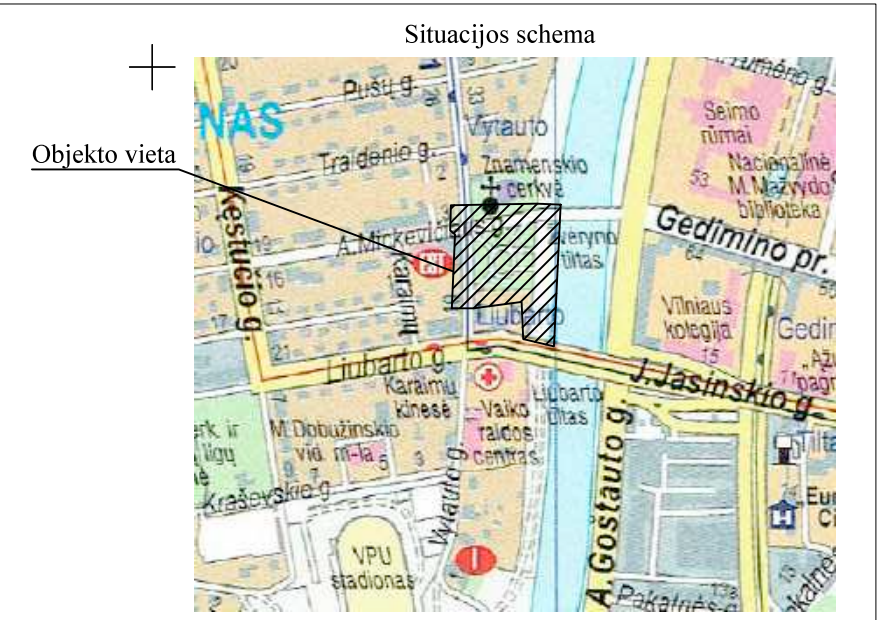
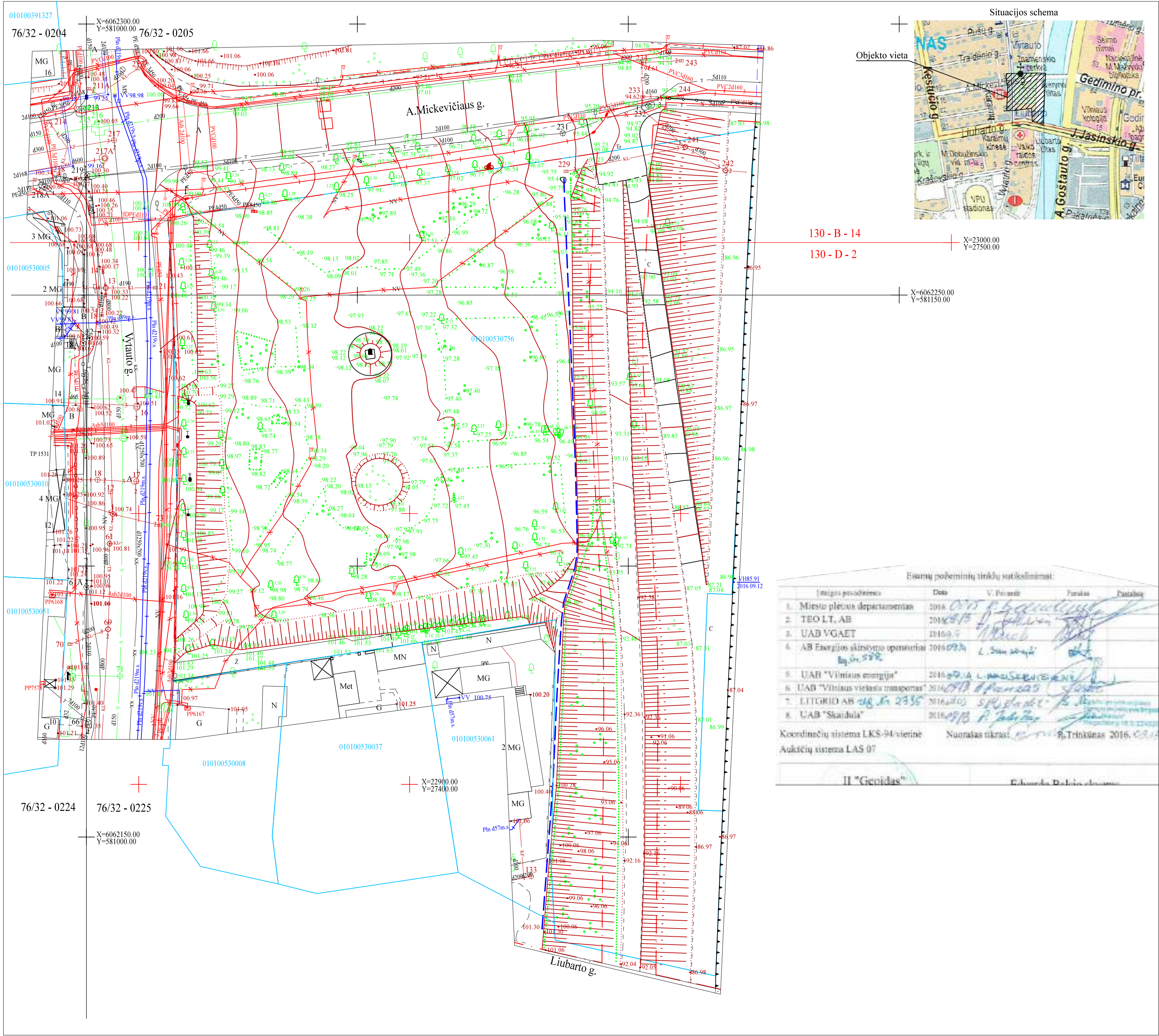
A.MARCINKEVIČIAUS G. SENASIS ŽVĖRYNO TILTAS

E. Balsio skvero lokacija

LIUBARTO TILTAS

BIRUTĖS G.

**RENGJAMS TECHINIS PROJEKTAS:
"PĖSČIŲJŲ IR DVIRACIŲ TAKŲ TARP BALTOJO TILTO IR VINGIO PARKO TILTO STATYBOS PROJEKTAS".
TERITORIJOS ILGIS ~ 3,0 KM.**



Objekto vieta

130 - B - 14

130 - D - 2

X=23000.00
Y=27500.00

X=6062250.00
Y=581150.00

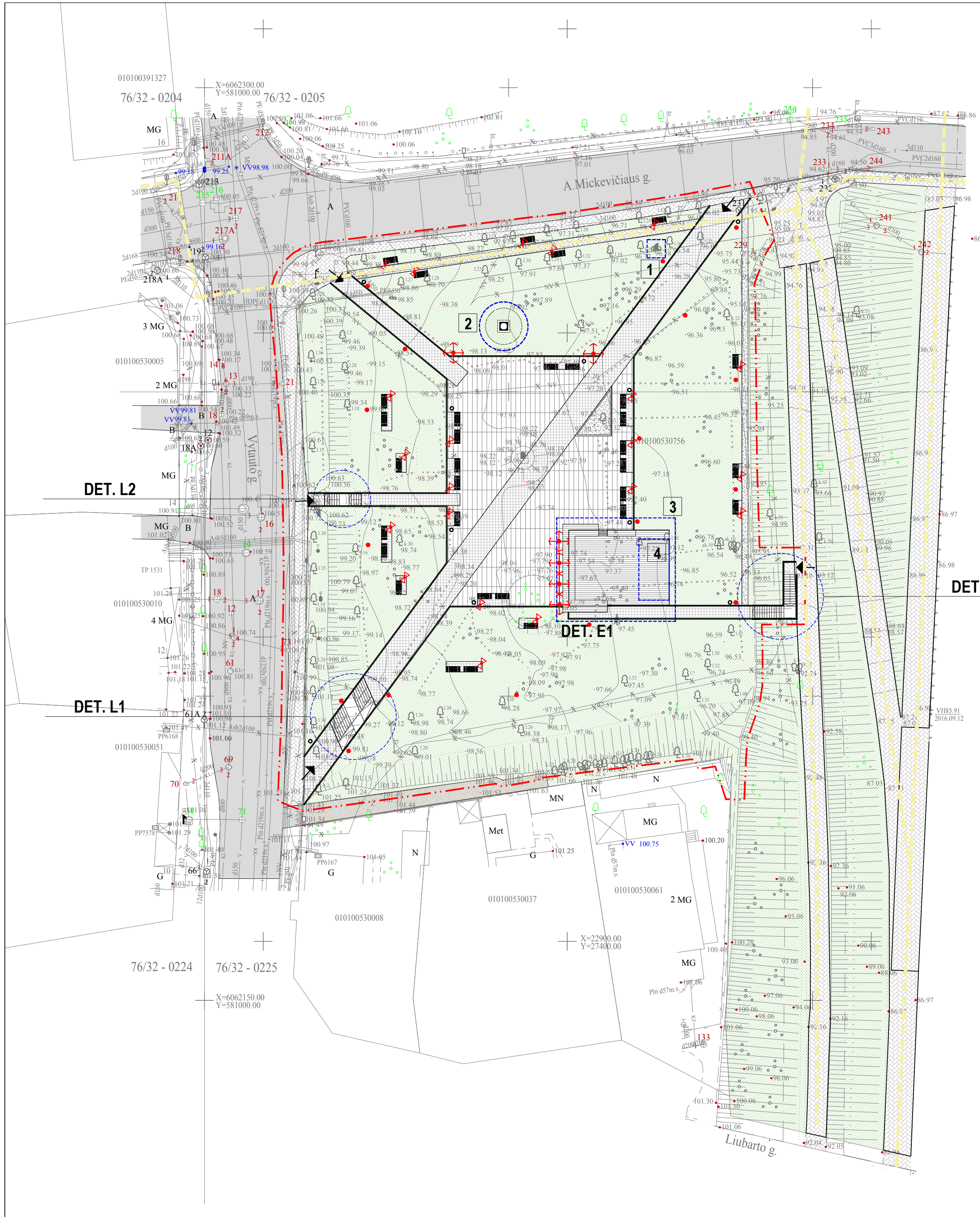
Esamų požeminių tinklų sutelkinimas:

Įteigimo procedūras	Data	V. Pavardė	Funksija	Pasirašas
1. Miesto planavimo departamentas	2016.07.15	P. Jankauskas		
2. TEO LT, AB	2016.07.15	P. Jankauskas		
3. UAB VEGAET	2016.07.15	U. Ušackas		
4. AB Energijos skirstymo operatorius	2016.09.24	L. Šimulionis		
5. UAB "Vilniaus energija"	2016.09.14	L. Šimulionis		
6. UAB "Vilniaus viešasis transportas"	2016.09.14	P. Jankauskas		
7. LITGRID AB	2016.07.05	S. Jankauskas		
8. UAB "Skaidula"	2016.07.15	P. Jankauskas		

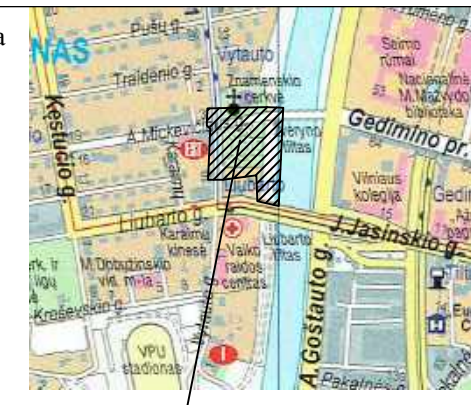
Koordinatų sistema LKS-94/vertinė
Aukštųjų sistema LAS 07

II "Gedidas"

Edvardas Dubelis, inžinierius



Situacijos schema



Objekto vieta

Esamų požemiųjų tinklų sutikslinimai

Integrav. pavadinimas	Data	V. Pavalsis	Pasirašas	Pasirašas
1. Miesto planavimo departamentas	2016.07.15	[Signature]	[Signature]	
2. TEŲ LT, AB	2016.07.15	[Signature]	[Signature]	
3. UAB VEGAET	2016.07.15	[Signature]	[Signature]	
4. AB Enerģijas skirstymo operatorius	2016.07.15	[Signature]	[Signature]	
5. UAB "Vilniaus energija"	2016.07.15	[Signature]	[Signature]	
6. UAB "Vilniaus viešasis transportas"	2016.07.15	[Signature]	[Signature]	
7. LITGRID AB	2016.07.15	[Signature]	[Signature]	
8. UAB "Skaidula"	2016.07.15	[Signature]	[Signature]	

Koordinatų sistema LKS-94 vietinė
Aukštųjų sistema LAS 07

Projekto pavadinimas: II "Geoidas" Eduardo Balsio skveras

Projekto vadovas: [Signature]

Projektavimas: [Signature]

Architektūra: [Signature]

2016.07.15



SKELTO GRANITO TRINKELĖS 10X10X5CM.



GRINDINĖS AKMENS PLOKŠTĖS 40X80CM.



GRANITO SKALDOS DEKORATYVINĖ KVEPUOJANTI DANGA



MEDIŲ LENTŲ TERASA



VARDINIAI MOKINIŲ SUOLELIAI E.BALSIOI ATMINTI (Liepziger Leuchten LASSE B I



ŠIUKŠLEDŽĖS- Metalco QUARZO

DET. L3

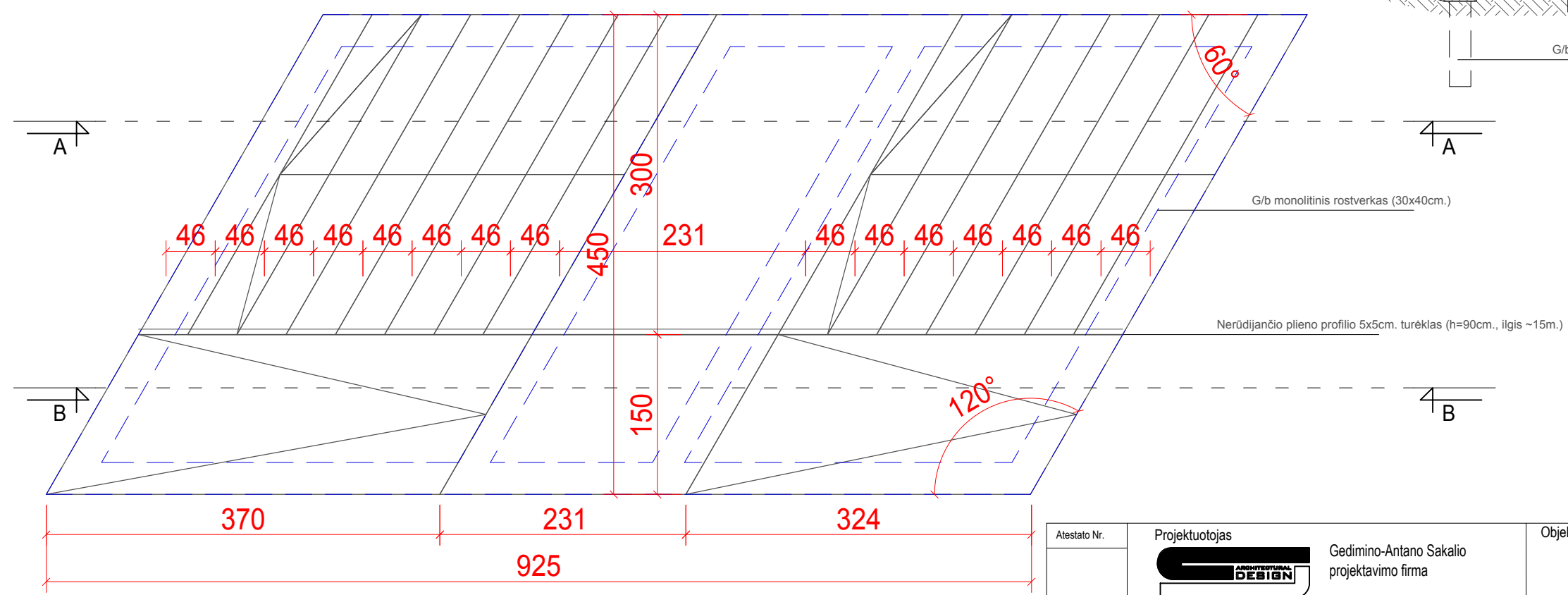
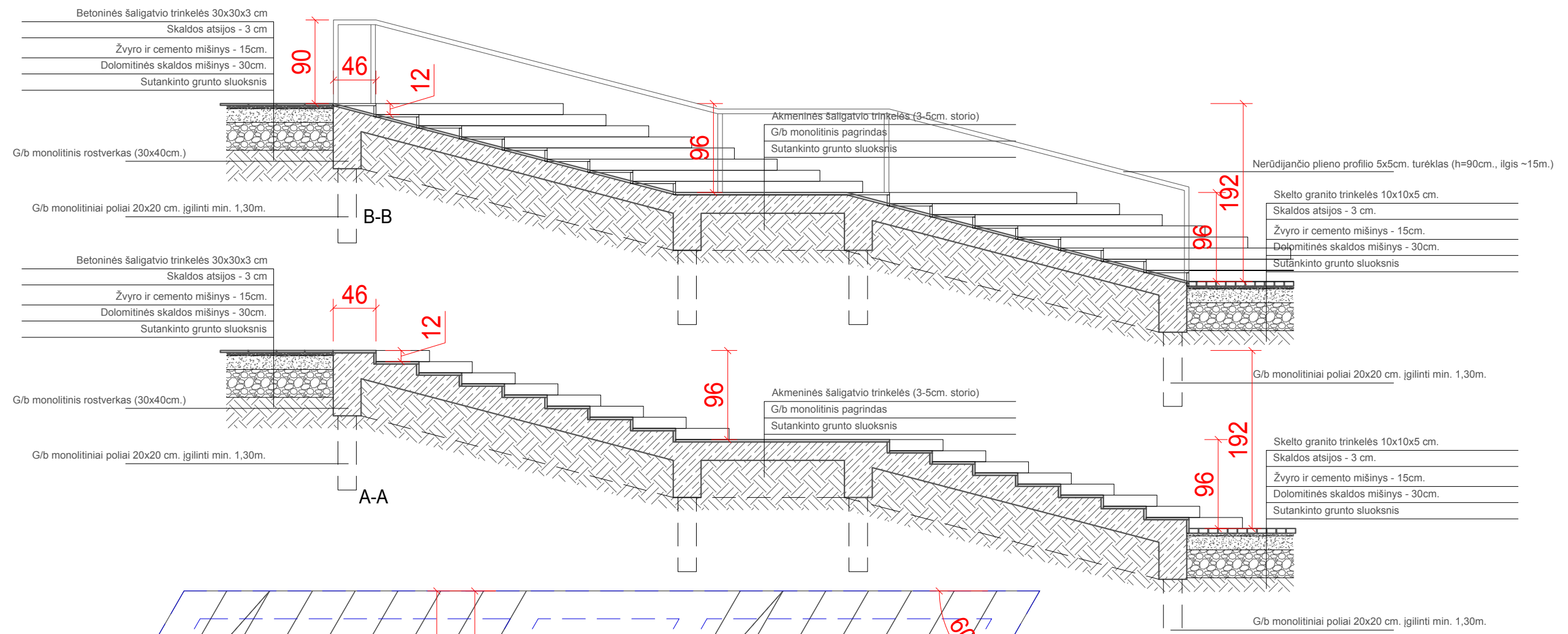
DET. L2

DET. L1

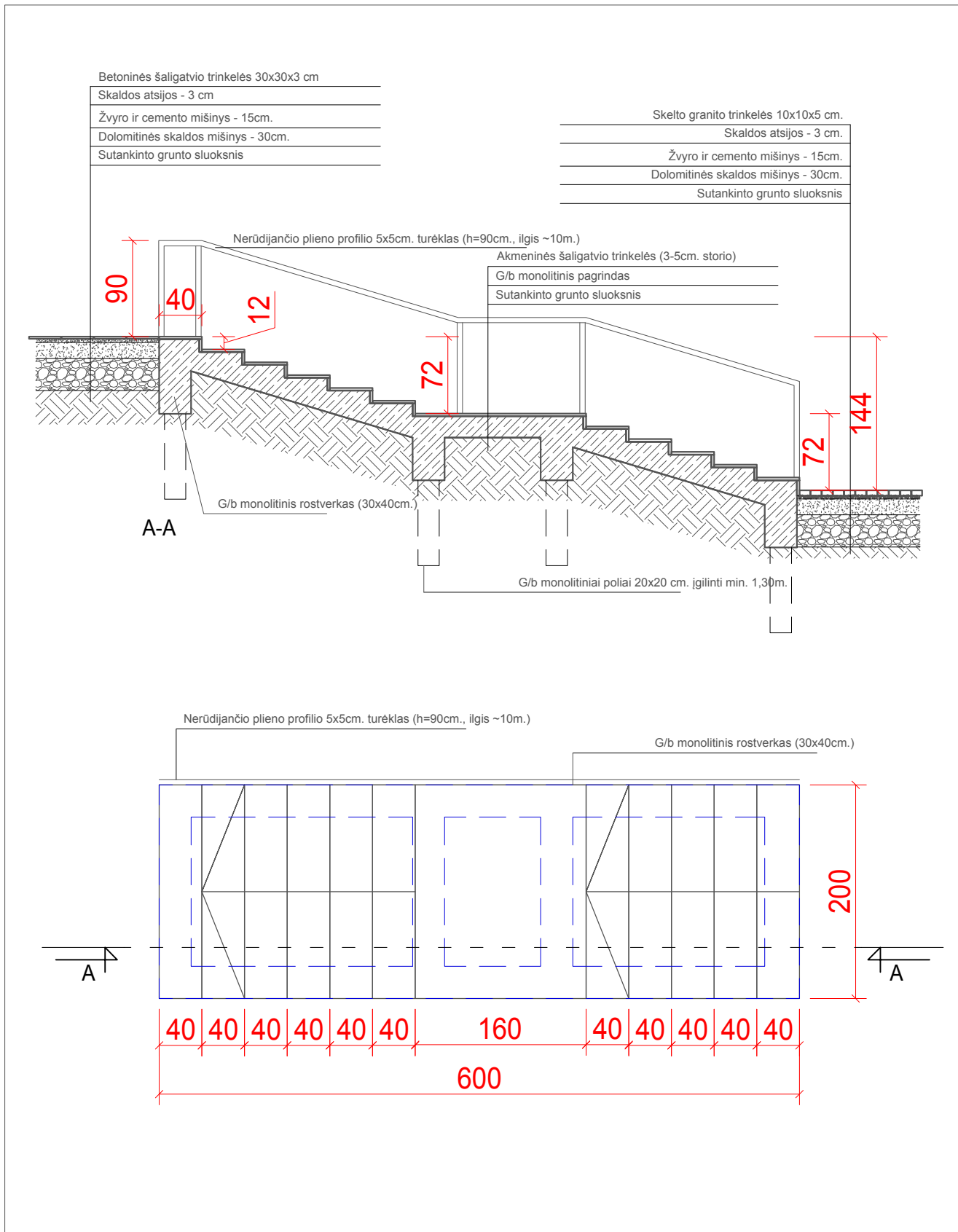
SUTARTINIAI ŽYMĖJIMAI:

	TVARKOMA TERITORIJA (~7300KV.M.)
	VAŽIUOJAMOJI DALIS
	VEJA (~4000KV.M.)
	SKELTO GRANITO TRINKELĖS 10X10X5CM. (~820KV.M.)
	GRINDINĖS AKMENS PLOKŠTĖS 40X80CM. (~780KV.M.)
	GRANITO SKALDOS DEKORATYVINĖ KVEPUOJANTI DANGA (~180KV.M.)
	ESAMOS BETONINĖS ŠALIGATVIO TRINKELĖS
	MEDIŲ LENTŲ TERASA (~240KV.M.)
	GRANITINIAI DANGŲ BORTAI 15CM. PLOČIO (~400 ILGINIŲ M.)
	PATEKIMAI SKVERA
	VARDINIAI MOKINIŲ SUOLELIAI E.BALSIOI ATMINTI (32VNT.)- Liepziger Leuchten LASSE B I
	ŠIUKŠLEDŽĖS (10VNT.)- Metalco QUARZO
	DVIRAČIŲ TRASOS
	PALIEKAMA AKMENS SU SKVERO PAVADINIMU VIETA
	PERKELIAMA ESAMA SKVERO SKULPTŪRA
	SIŪLOMA MEDIŲ LENTŲ TERASA SU AMPITEATRU
	SIŪLOMA PAPRASTŲ KONSTRUKCIJŲ ESTRADA

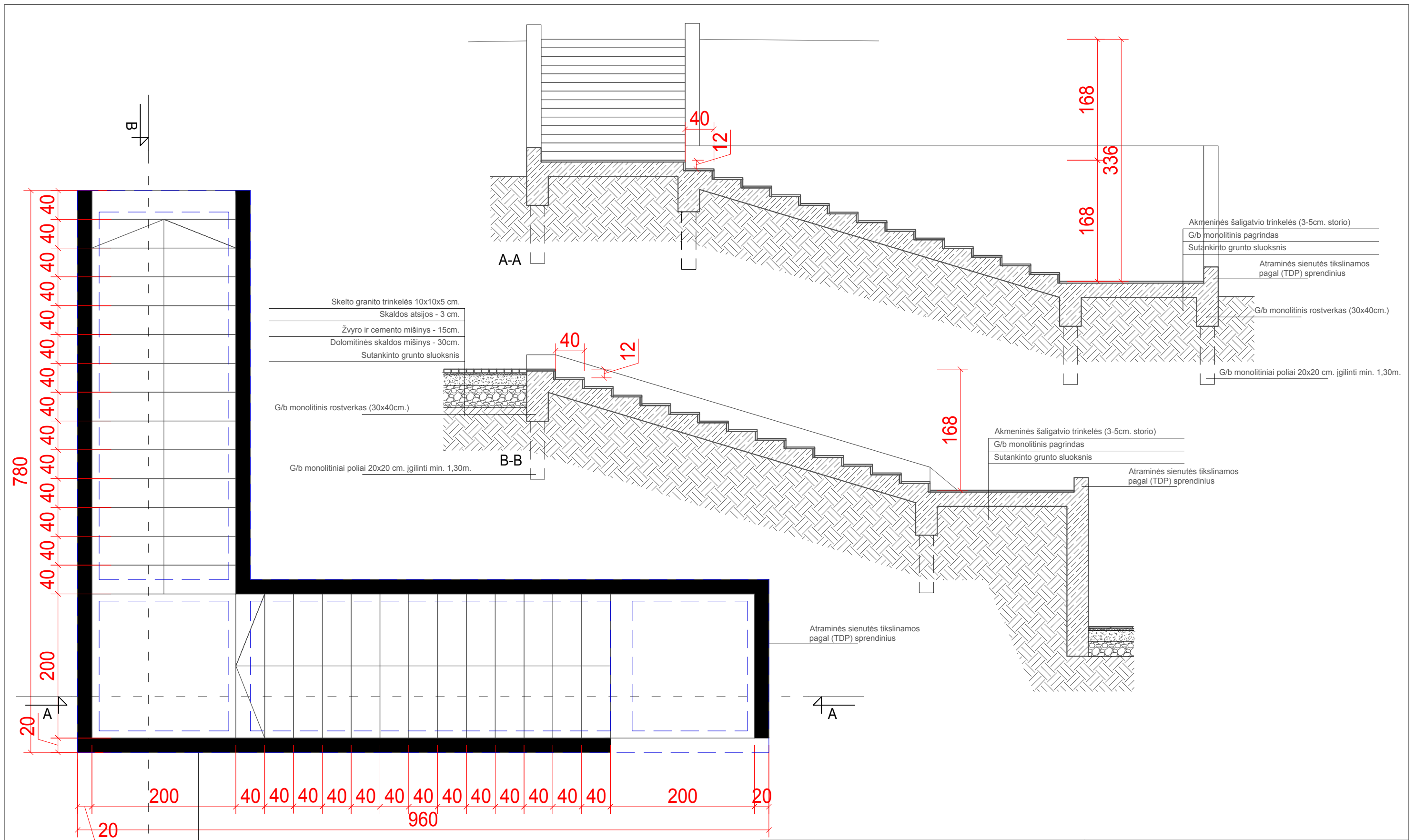
Abstrato Nr. A1154-NKPA 0352	Projektuotojas: G. A. Sakalis, A. Umbrasas, A. Rasimavičius	Gedimino-Antano Sakalio projektavimo firma	Objekto pavadinimas: Eduardo Balsio skvero Žvėryno mikrorajone, prie A. Mickėvičiaus ir Vytauto gatvių, Vilniuje rekonstrukcijos projektiniai pasiūlymai (PP)	Brėžinio pavadinimas: Skvero sutvarkymo planas, M 1:500;	Laida
Etapas: PP	Užsakovas: Vilniaus m. savivaldybės administracija	Žymuo: PP-AGAU-PP-2016/5	Lapas: 1	Lapų: 1	



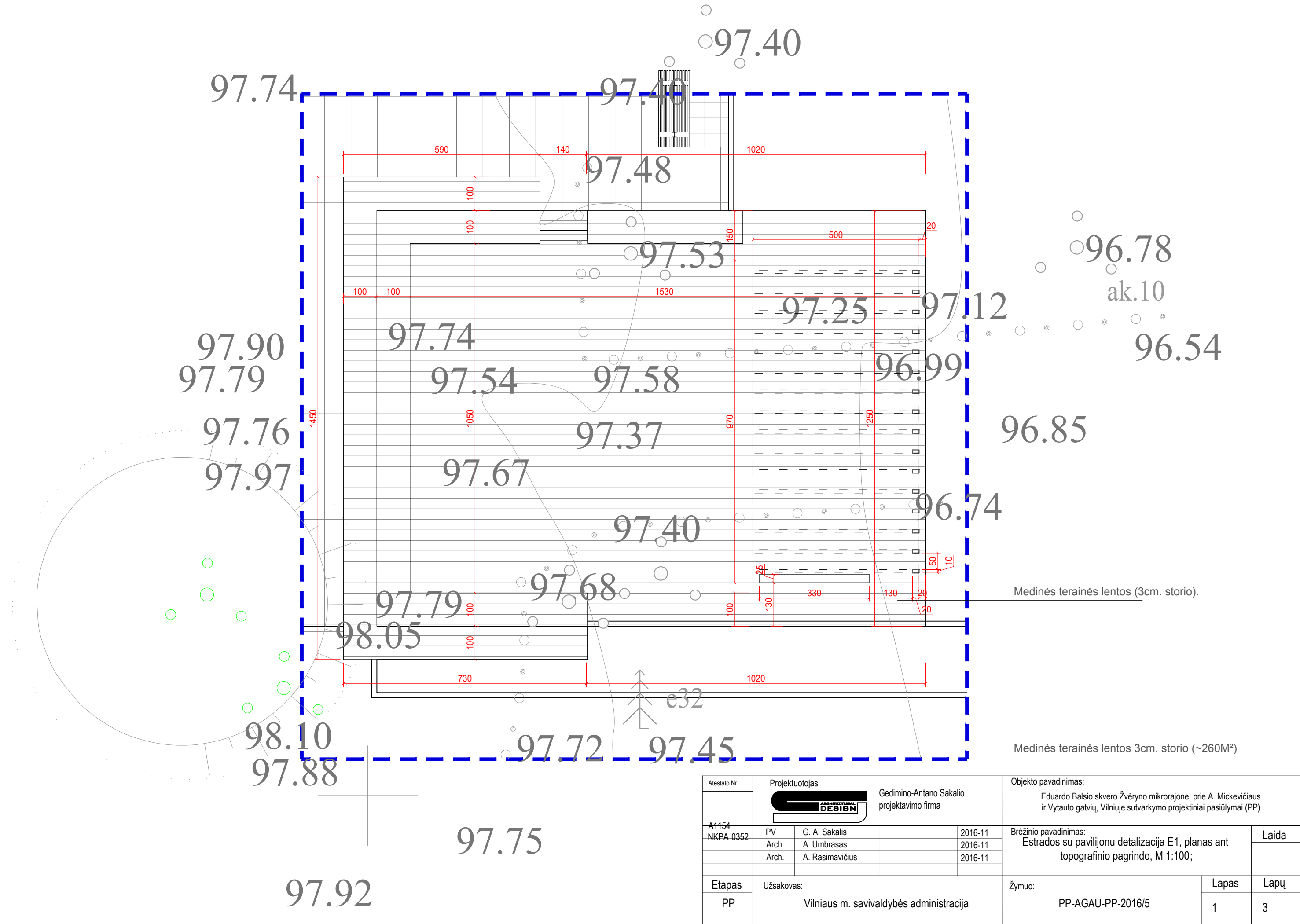
Atestato Nr.	Projektuotojas ARCHITECTURAL DESIGN			Gedimino-Antano Sakalio projektavimo firma		Objekto pavadinimas: Eduardo Balsio skvero Žvėryno mikrorajone, prie A. Mickevičiaus ir Vytauto gatvių, Vilniuje sutvarkymo projektiniai pasiūlymai (PP)		
A1154 NKPA 0352	PV	G. A. Sakalis		2016-11	Brėžinio pavadinimas: Iėjimo laiptelių detalizacija L1, M 1:50;			Laida
	Arch.	A. Umbrasas		2016-11				
	Arch.	A. Rasimavičius		2016-11				
Etapas	Užsakovas:				Žymuo:	Lapas	Lapų	
PP	Vilniaus m. savivaldybės administracija				PP-AGAU-PP-2016/5	1	3	



Atestato Nr.	Projektuotojas ARCHITECTURAL DESIGN Gedimino-Antano Sakalis projektavimo firma			Objekto pavadinimas: Eduardo Balsio skvero Žvėryno mikrorajone, prie A. Mickevičiaus ir Vytauto gatvių, Vilniuje sutvarkymo projektiniai pasiūlymai (PP)		
A1154 NKPA-0352	PV	G. A. Sakalis	2016-11	Brėžinio pavadinimas: lėjimo laiptelių detalizacija L2, M 1:50;		Laida
	Arch.	A. Umbrasas	2016-11			
	Arch.	A. Rasimavičius	2016-11			
Etapas	Užsakovas:			Žymuo:	Lapas	Lapų
PP	Vilniaus m. savivaldybės administracija			PP-AGAU-PP-2016/5	2	3



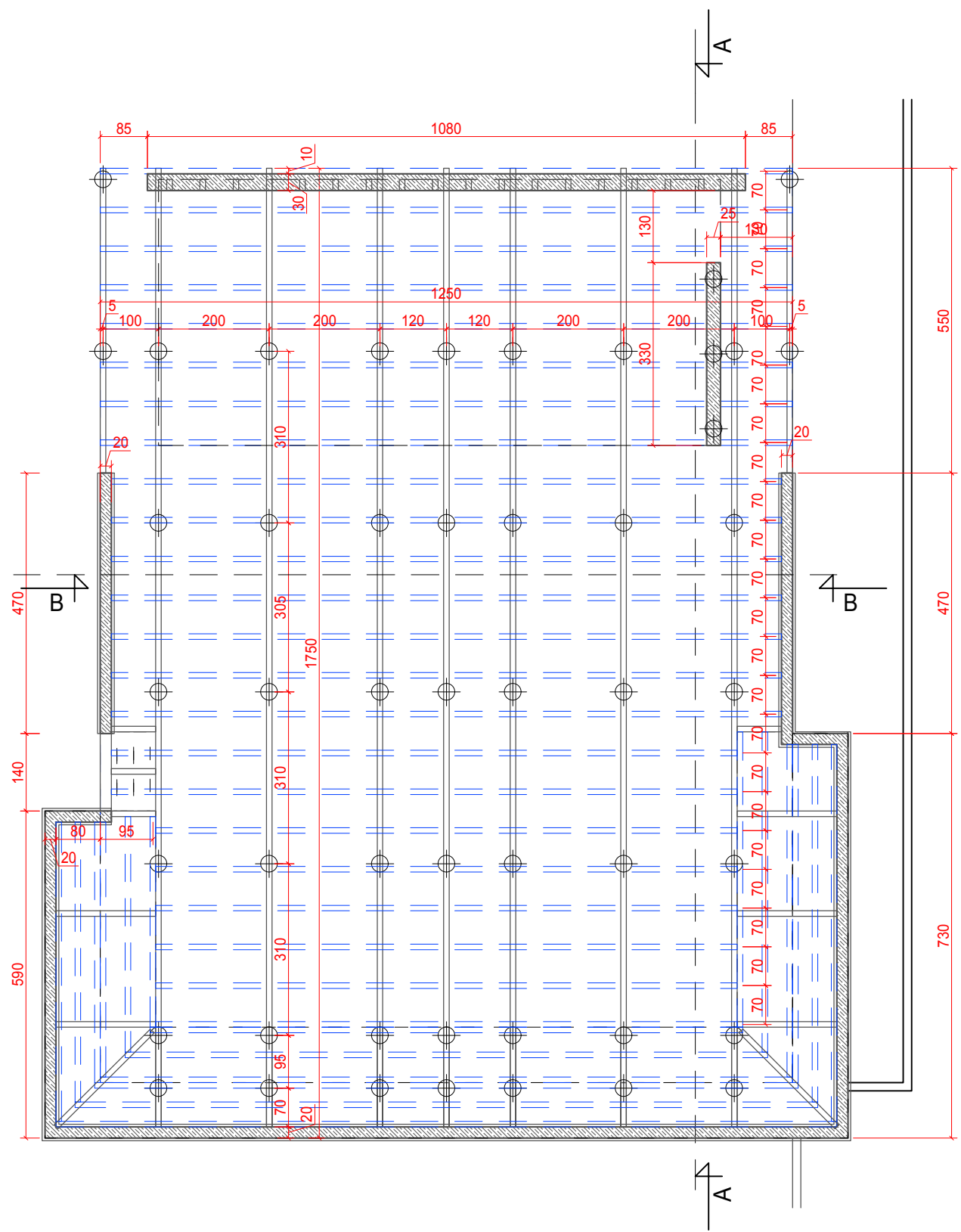
Atestato Nr. A1154 NKPA 0352	Projektuotojas ARCHITECTURAL DESIGN Gedimino-Antano Sakalio projektavimo firma			Objekto pavadinimas: Eduardo Balsio skvero Žvėryno mikrorajone, prie A. Mickevičiaus ir Vytauto gatvių, Vilniuje sutvarkymo projektiniai pasiūlymai (PP)	
	PV	G. A. Sakalis	2016-11	Brėžinio pavadinimas: Iėjimo laiptelių detalizacija L3, M 1:50;	
	Arch.	A. Umbrasas	2016-11		
	Arch.	A. Rasimavičius	2016-11	Laida	
Etapas	Užsakovas: Vilniaus m. savivaldybės administracija			Žymuo:	PP-AGAU-PP-2016/5
PP				Lapas	Lapų
				3	3



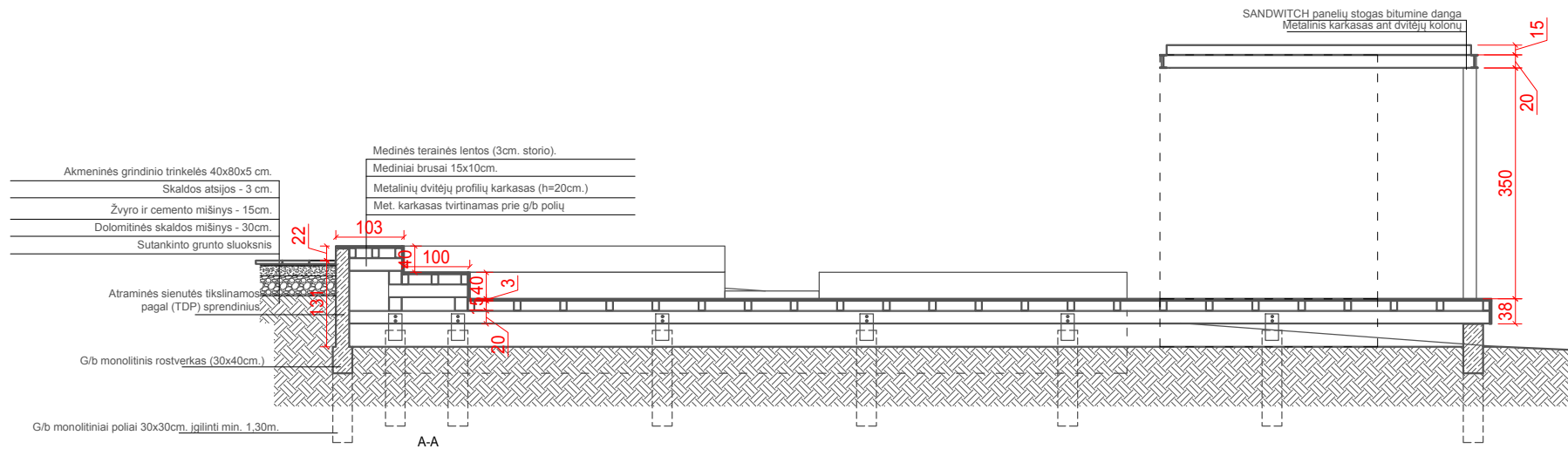
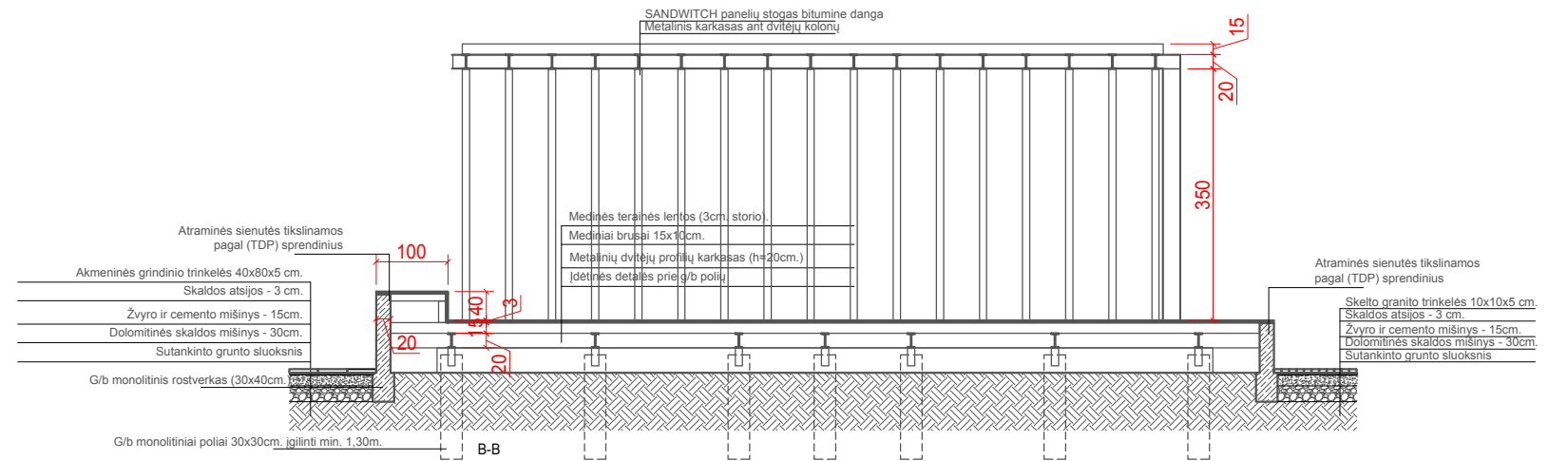
Medinės terainės lentos (3cm. storio).

Medinės terainės lentos 3cm. storio (~260M²)

Atestato Nr. A1154 NKPA 0352	Projektuotojas ARCHITECTURAL DESIGN Gedimino-Antano Sakalio projektavimo firma			Objekto pavadinimas: Eduardo Balsio skvero Žvėryno mikrorajone, prie A. Mickevičiaus ir Vytauto gatvių, Vilniuje sutvarkymo projektiniai pasiūlymai (PP)		
	PV	G. A. Sakalis	2016-11	Brėžinio pavadinimas: Estrados su paviljonu detalizacija E1, planas ant topografinio pagrindo, M 1:100;	Laida	
	Arch.	A. Umbrasas	2016-11			
Arch.	A. Rasimavičius	2016-11				
Etapas PP	Užsakovas: Vilniaus m. savivaldybės administracija			Žymuo: PP-AGAU-PP-2016/5	Lapas 1	Lapų 3



Atestato Nr.	Projektuotojas ARCHITECTURAL DESIGN Gedimino-Antano Sakalis projektavimo firma			Objekto pavadinimas: Eduardo Balsio skvero Žvėryno mikrorajone, prie A. Mickevičiaus ir Vytauto gatvių, Vilniuje sutvarkymo projektiniai pasiūlymai (PP)	
A1154 NKPA-0352	PV	G. A. Sakalis	2016-11	Brėžinio pavadinimas: Estrados su paviljonu detalizacija E1, terasos ir estrados planas, M 1:100;	Laida
	Arch.	A. Umbrasas	2016-11		
	Arch.	A. Rasimavičius	2016-11		
Etapas	Užsakovas: Vilniaus m. savivaldybės administracija			Žymuo: PP-AGAU-PP-2016/5	Lapas 2
PP					Lapų 3



Atestato Nr.	Projektuotojas ARCHITECTURAL DESIGN Gedimino-Antano Sakalio projektavimo firma			Objekto pavadinimas: Eduardo Balsio skvero Žvėryno mikrorajone, prie A. Mickevičiaus ir Vytauto gatvių, Vilniuje sutvarkymo projektiniai pasiūlymai (PP)	
A1154 NKPA 0352	PV	G. A. Sakalis	2016-11	Brėžinio pavadinimas: Estrados su paviljonu detalizacija E1, terasos ir estrados pjūviai, M 1:100;	
	Arch.	A. Umbrasas	2016-11	Laida	
	Arch.	A. Rasimavičius	2016-11		
Etapas	Užsakovas: Vilniaus m. savivaldybės administracija			Žymuo: PP-AGAU-PP-2016/5	Lapas
PP					Lapų 3











